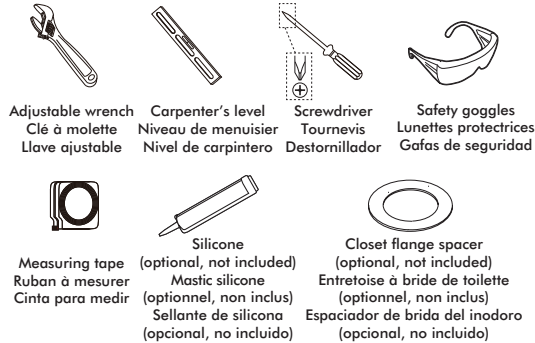


eurostream™

Tools needed (not supplied) / Outils requis (non fournis) /
Herramientas necesarias (no incluido):



Need help?

Please call our toll-free service line at 1-800-487-8372 (ENGLISH / FRENCH, EASTERN TIME) for additional assistance or service. Call Monday – Friday, 8 am – 8 pm, Saturday 9 am – 6 pm. eurostream.ca

Besoin d'aide?

Pour joindre le service à la clientèle et obtenir de l'aide, composer sans frais le 1-800-487-8372 (en anglais/français, heure de l'Est); du lundi au vendredi, de 8 h à 20 h, et le samedi, de 9 h à 18 h. eurostream.ca

¿Necesitas Ayuda?

Por favor llame a nuestra línea de servicio al número gratuito 1-800-487-8372 (INGLÉS / FRANCÉS, HORA DEL ESTE) para asistencia adicional o servicio. llame de lunes - viernes de 8 am - 8 pm, sábados de 9 am - 6 pm. eurostream.ca

WARNING!

READ, STUDY AND UNDERSTAND ALL WARNINGS BEFORE USING. PERSONAL INJURY AND UNIT DAMAGE COULD OCCUR IF INSTRUCTIONS ARE NOT FOLLOWED.



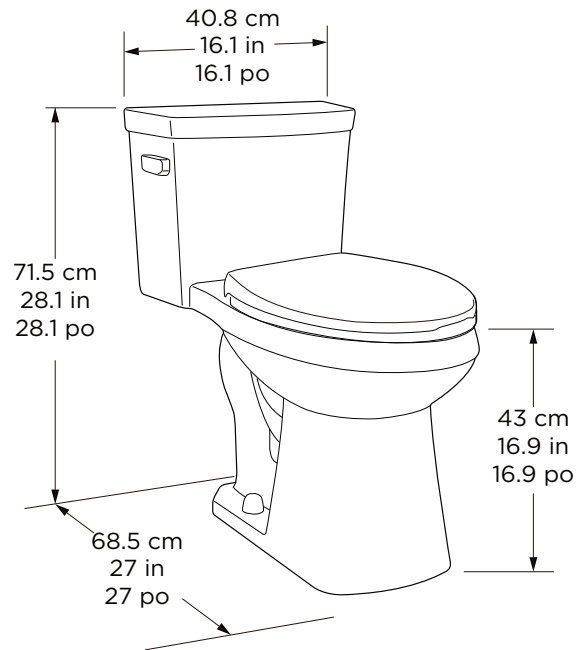
MISE EN GARDE!

LIRE ET ÉTUDIER ATTENTIVEMENT TOUT AVERTISSEMENT AVANT UTILISATION. BLESSURES ET DÉGÂTS PEUVENT SE PRODUIRE SI LES CONSIGNES D'INSTALLATION NE SONT PAS RESPECTÉES.

¡ADVERTENCIA!

LEA, ESTUDIAR Y COMPREDER TODAS LAS ADVERTENCIAS ANTES DE UTILIZAR. LESIONES Y DAÑOS PUEDE OCURRIR SI LAS INSTRUCCIONES DE INSTALACIÓN NO SE SIGUEN.

One-Piece Toilet Toilette en une pièce Inodoro de una pieza



**Do not use tools to tighten plastic nuts
Ne pas utiliser d'outil pour serrer les écrous de plastique
No use herramientas para ajustar las tuercas plásticas**

Safety Tips

- When installing flexible hose, there should be no torsion or deformation; **DO NOT** fold into V or L shape; **DO NOT** use if there are any cracks or deformations.
- The fittings should be installed by a licensed plumber of the state.
- Protect your eyes with safety glasses when cutting or soldering water supply lines.

Conseils de sécurité

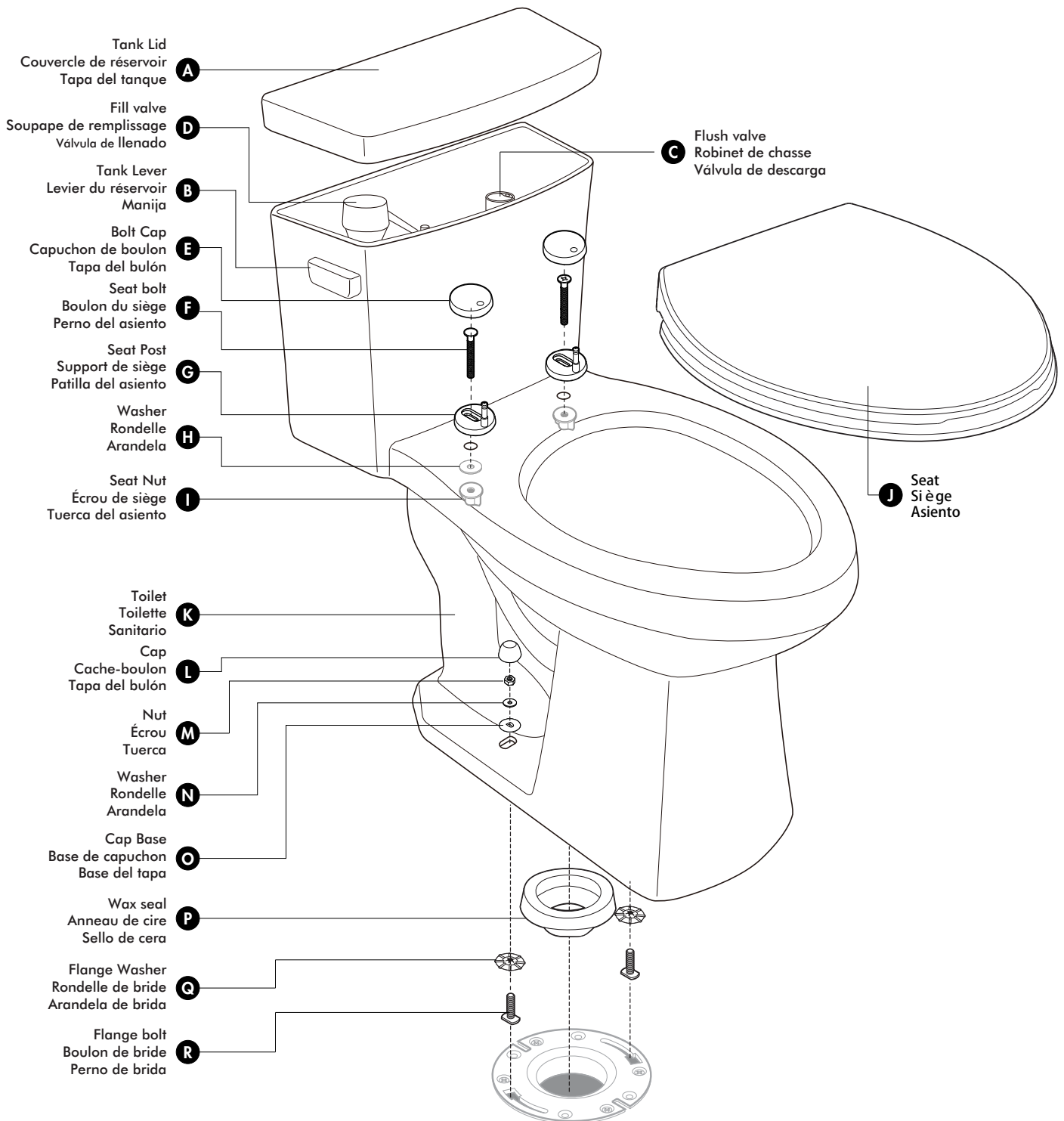
- Lors de l'installation du tuyau flexible, il ne doit exister aucune torsion ou déformation; **NE PAS** le plier en V ou L; **NE PAS** l'utiliser s'il existe des fissures ou déformations.
- Les raccords doivent être installés par un plombier accrédité.
- Porter des lunettes de sécurité lors de la coupe ou du brasage de conduites d'eau.

Consejos de seguridad

- Cuando instale la manguera flexible, no debe haber torsión o deformación; **NO** la pliegue en forma de V o L; **NO** la use si hay rajaduras o deformaciones.
- La instalación de los accesorios debe realizarla un plomero con licencia estatal.
- Proteja sus ojos con gafas de seguridad cuando corte o suelde las tuberías de suministro de agua.

**IMPORTANT, RETAIN FOR FUTURE REFERENCE : READ CAREFULLY
IMPORTANT, CONSERVER POUR RÉFÉRENCE : LIRE ATTENTIVEMENT
IMPORTANTE, CONVERVE PARA REFERENCIA FUTURA : LEA CUIDADOSAMENTE**

Includes/Comprend/Incluye

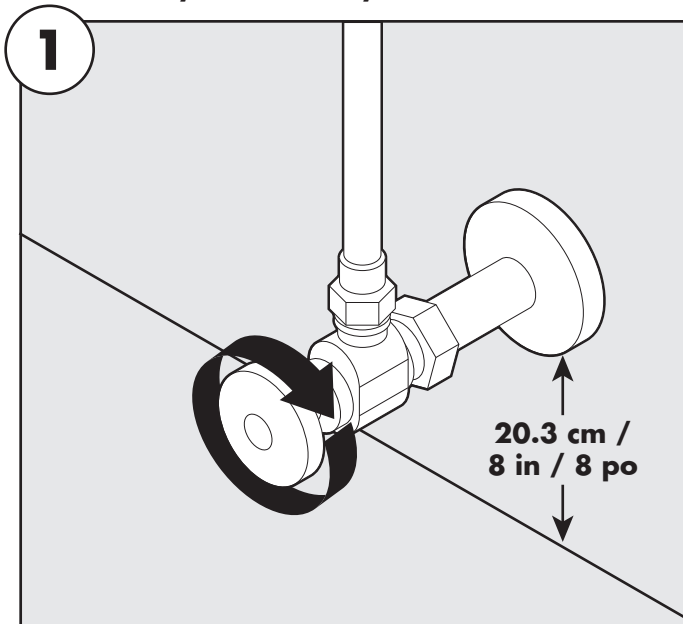


Notes: The product does not include braided hoses; users are required to purchase them separately.

Remarques: Le produit ne comprend pas de tuyaux tressés ; les utilisateurs sont tenus de les acheter séparément.

Notas: El producto no incluye mangueras trenzadas; los usuarios deben comprarlas por separado.

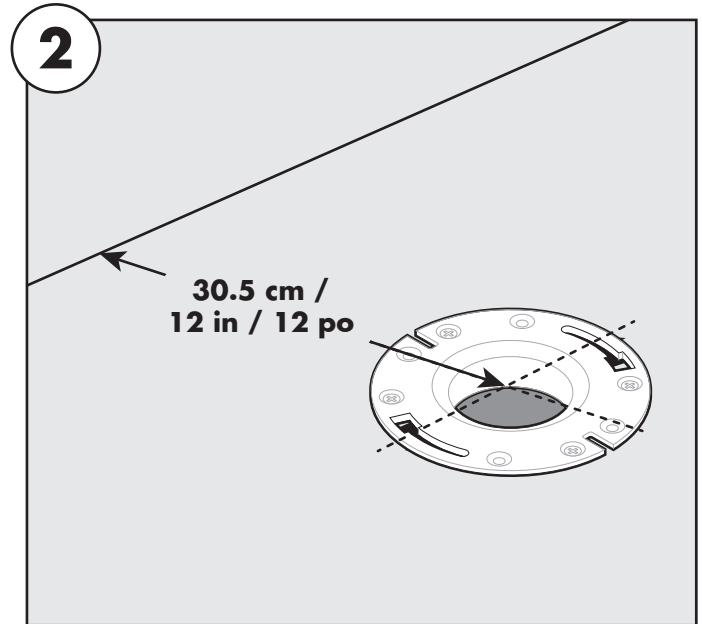
Installation/Installation/Instalación



Turn off water supply. If new installation, place supply stop on the wall on the same side as the tank fill valve approximately 20.3 cm / 8 in above the floor.

Fermer l'alimentation d'eau. S'il s'agit d'une nouvelle installation, placer le taquet d'arrêt au mur du même côté que la soupape de remplissage du réservoir et à environ 20,3 cm / 8 po du plancher.

Cierra el suministro de agua. Si se trata de una nueva instalación, coloque el tope de suministro en la pared del mismo lado de la válvula del tanque a aproximadamente 20.3 cm / 8 pulg. del piso.



Inspect the old closet flange and flooring around the flange, repair or replace the old closet flange if necessary. Make sure center of closet flange is at least 30.5 cm / 12 in from the wall.

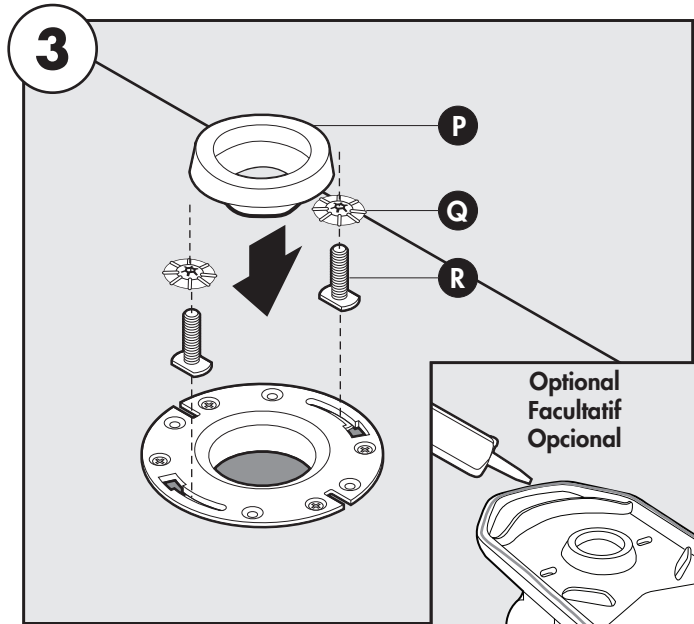
CAUTION: Closet flange shall be flush or up to 6,3 mm / 0.25 in above the finished floor surface for proper wax seal. If closet flange is located below finished floor surface, a spacer (not included) should be used.

Vérifier l'ancienne bride et le revêtement de sol autour de la bride. Réparer ou remplacer l'ancienne bride au besoin. S'assurer que le centre de la bride soit situé au moins 30,5 cm / 12 po du mur.

ATTENTION : La bride doit être nivelée ou jusqu'à 6,3 mm / 0,25 po au-dessus de la hauteur de plancher fini pour une bonne étanchéité de l'anneau de cire. Si la bride est située sous la surface du plancher fini, une entretoise (non incluse) devrait être utilisée.

Inspeccionar el viejo brida del suelo y el suelo alrededor de la brida. Repare o reemplace la vieja brida según sea necesario. Asegúrese de que el centro de la brida del retrete esté al menos a 30.5 cm / 12 pulg. de la pared.

PRECAUCIÓN: La brida debe estar nivelada o hasta 6.3 mm / 0.25 pulg. por encima de la altura del piso terminada para que el sello de cera sea correcto. Si la brida se encuentra debajo de la superficie del piso terminada, se debe usar un espaciador (no incluido).



Attach flange bolts (R) and flange washers (Q) to closet flange. Place wax seal (P) in closet flange. If the flange bolts (R) extend more than 6.3 mm / 0.25 in over the top of the washers (Q), cut off the excess for the caps (L) to fit.

Optional: Place a bead of silicone adhesive at the back between the bowl and floor to help to secure the bowl. Do not completely seal the bowl to the floor.

CAUTION: Do not over tighten nuts or base may be damaged.

Fixer les boulons à bride (R) et les rondelles (Q) à la bride.

Placer l'anneau de cire (P) dans la bride. Si les boulons de bride (R) dépassent de plus de 6,3 mm / 0,25 po de la surface des rondelles (Q), couper l'excès pour adopter aux cache-

boulons (L).

Facultatif : Stabiliser la cuvette en appliquant un petit joint de silicone entre la cuvette et le sol. Ne pas sceller complètement la cuvette au sol avec de l'adhésif silicone.

ATTENTION : Ne pas trop serrer les écrous ou la base peut être endommagée.

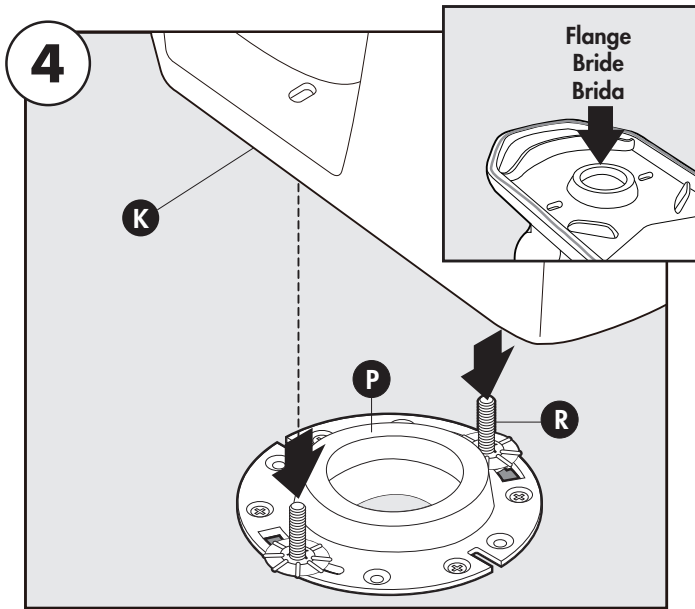
Adjuntar pernos de la brida (R) y las arandelas (Q) para la brida del suelo. Coloque el sello de cera (P) en la brida del suelo. Si los pernos de la brida (R) se extienden más de 6,3 mm / 0,25 pulg. en la superficie de las arandelas (Q), cortar el exceso para adoptar a las tapas del bulón (L).

Opcional: Use un pequeño cordón de adhesivo de silicona para estabilizar la taza del inodoro, colocado entre la taza del inodoro y el piso en la parte trasera. No sellar completamente la taza del inodoro al suelo con adhesivo de silicona.

PRECAUCIÓN: No apriete demasiado las tuercas o la base puede dañarse.

Installation/Installation/Instalación

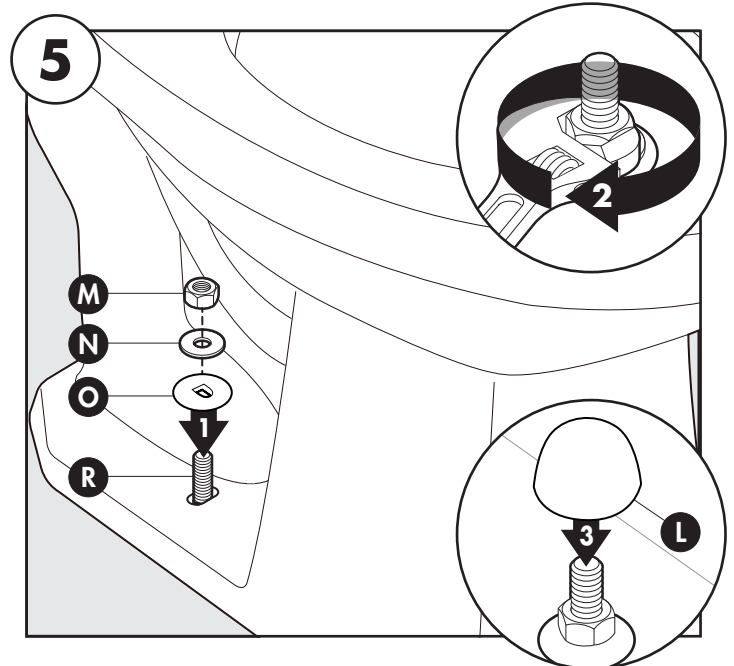
Continued/Suite/Continuación



Place toilet (K) straight down onto flange bolts (R). Ensure wax seal (P) is properly seated on toilet flange (underneath toilet).

Placer la toilette (K) directement sur les boulons de bride (R). S'assurer que l'anneau de cire (P) soit bien placé sur la bride de la toilette (en dessous de la toilette).

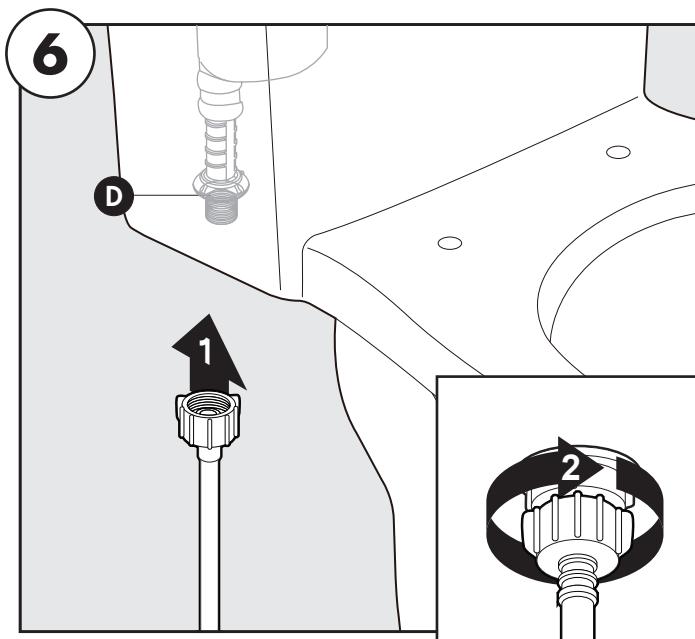
Coloque el inodoro (K) directamente hacia abajo sobre los pernos de brida (R). Asegúrese de que el sello de cera (P) esté colocado correctamente en la brida del inodoro (debajo del inodoro).



Thread cap base (O), washer (N) and nut (M) onto flange bolt (R). Tighten nut (M) and snap cap (L) over assembly. **CAUTION: DO NOT** overtighten.

Placer la base de capuchon (O), la rondelle (N) et l'écrou (M) sur le boulon de bride (R). Serrer et enclencher le cache-boulon (L) sur l'assemblage. **ATTENTION : NE PAS** trop serrer.

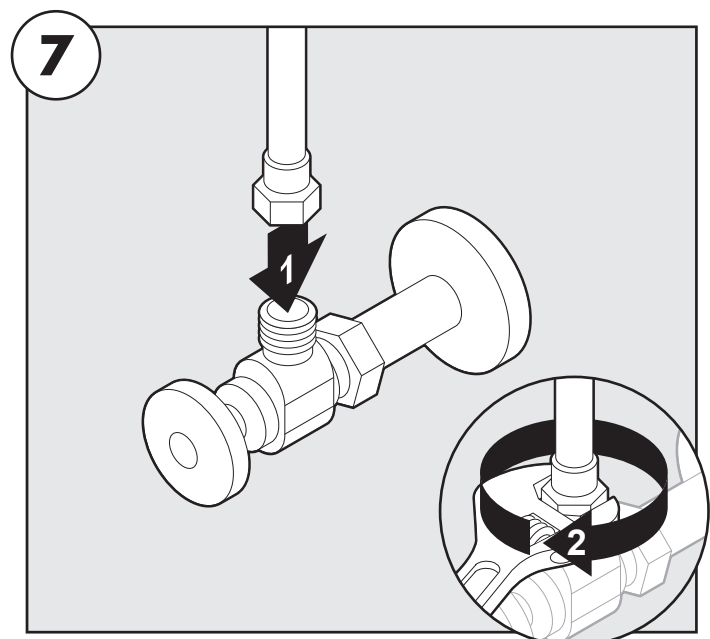
Ensarte la base del tapa (O), la arandela (N) y la tuerca (M) en el perno de brida (R). Ajuste y encaje el tapa del bulón (L) sobre el ensamblado. **PRECAUCIÓN: NO** ajuste en exceso.



Attach braided hose to the fill valve (D) and tighten. **CAUTION: DO NOT USE TOOLS TO TIGHTEN. HAND-TIGHTEN ONLY**

Brancher le tuyau tressé à la soupape de remplissage (D) et serrer. **ATTENTION : NE PAS UTILISER D'OUTILS POUR SERRER.**

Acople la manguera bridada a la válvula de llenado (D) y apriete. **PRECAUCIÓN: NO USE HERRAMIENTAS PARA APRETARLAS.**



Attach braided hose to water supply.

NOTE: Hose should be attached with slack in the line.

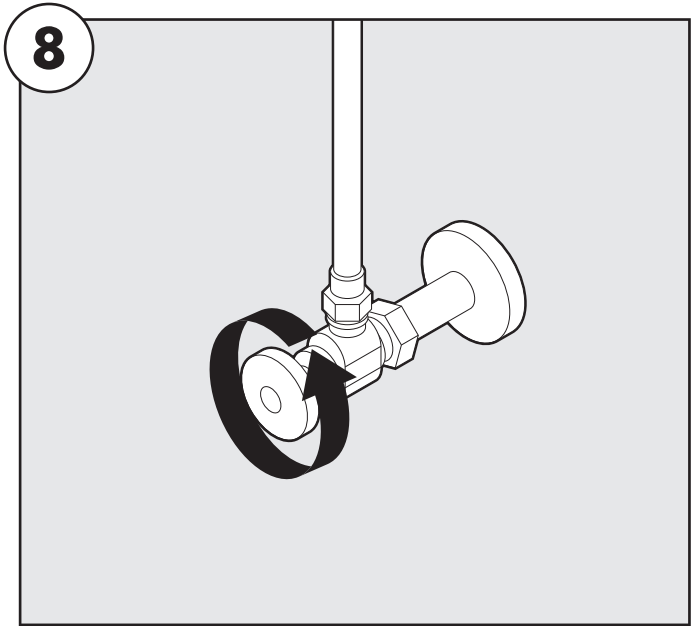
Brancher le tuyau de réservoir à l'alimentation d'eau.

REMARQUE : Le tuyau devrait être installé de manière à avoir du jeu.

Coloque la manguera del tanque en el suministro de agua. **NOTA:** La manguera se debe colocar con la tubería floja.

Installation/Installation/Instalación

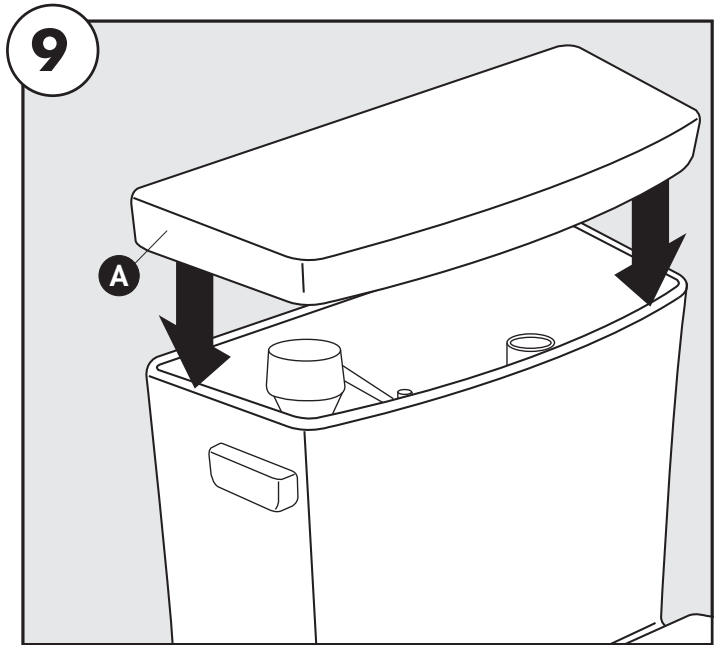
Continued/Suite/Continuación



Turn on water supply and check for leaks.

Ouvrir l'alimentation d'eau et vérifier s'il y a des fuites.

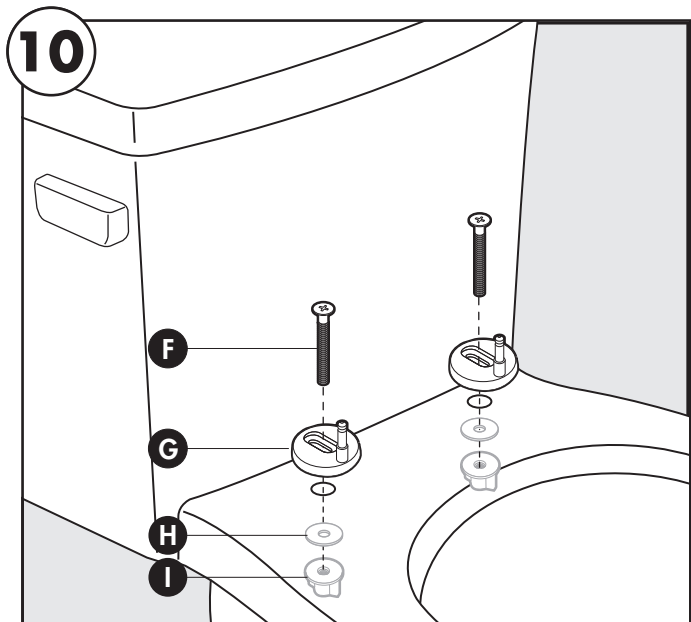
Abra el suministro de agua y compruebe que no haya filtraciones.



Set tank cover (A) on top of tank.

Placer le couvercle du réservoir (A) sur le réservoir.

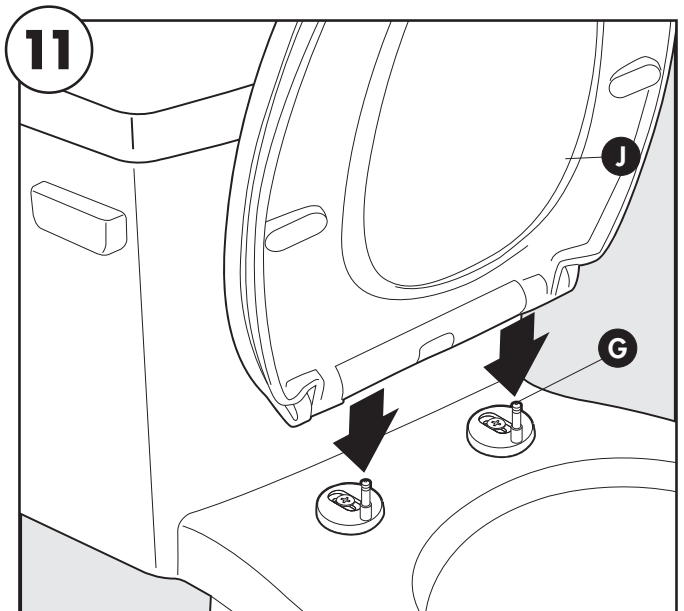
Coloque la cubierta del tanque (A) sobre la parte superior del tanque.



Thread seat bolts (F) through seat post (G), into the washer (H) and seat nut (I).

Enfiler les boulons de siège (F) aux supports de siège (G) dans la rondelle (H) et l'écrou du siège (I).

Enrosque los pernos del asiento (F) a través de la patilla de asiento (G) en la arandela (H) y la tuerca del asiento (I).



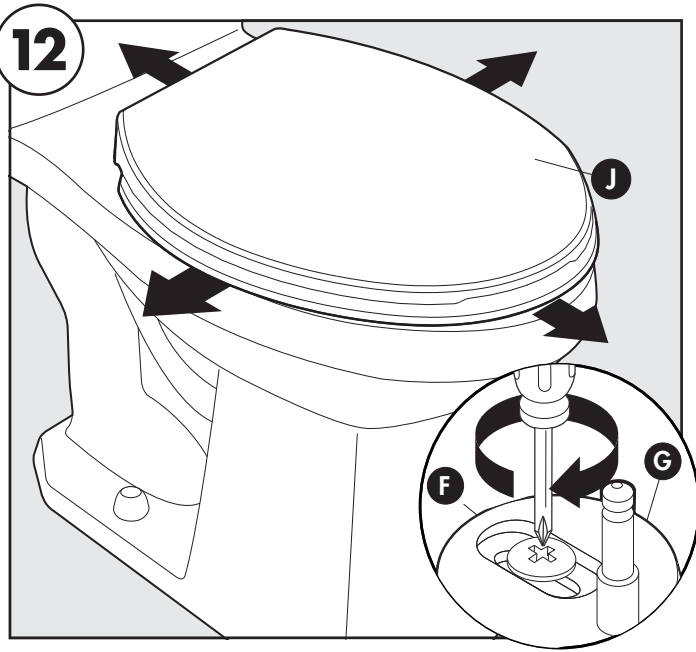
Install seat (J) onto seat post (G).

Installer le siège (J) sur le support de siège (G).

Coloque el asiento (J) en la patilla de asiento (G).

Installation/Installation/Instalación

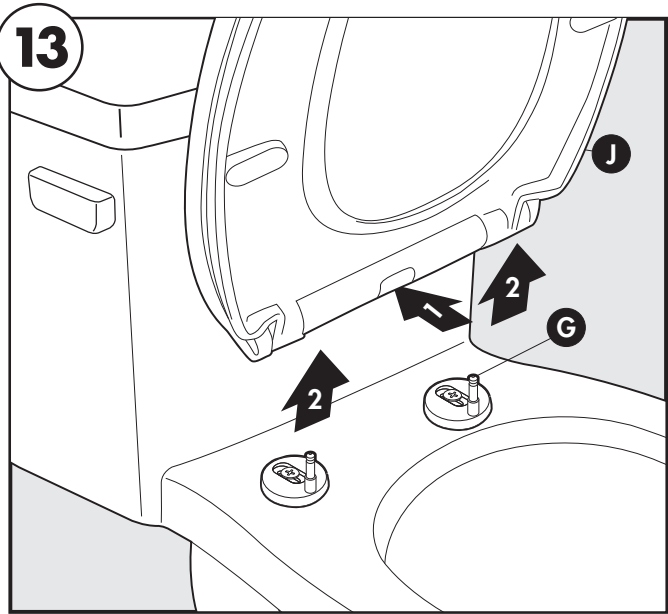
Continued/Suite/Continuación



Ensure toilet seat (J) is centered on bowl. Adjust (front to back and left to right) if necessary and tighten seat bolt (F).

S'assurer que le siège de toilette (J) est centré sur la cuvette. Ajuster (d'avant en arrière et de gauche à droite) s'il y a lieu et serrer le boulon de siège (F).

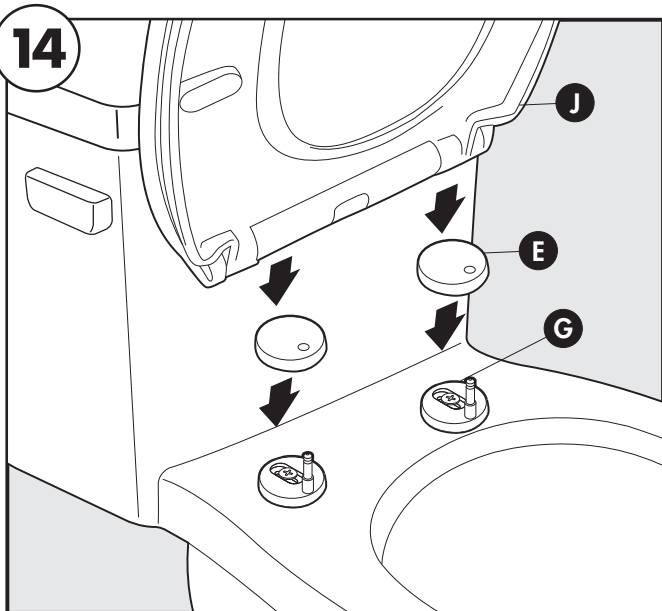
Asegúrese que el asiento del inodoro (J) esté centrado en la taza. Ajuste (de frente hacia atrás y de izquierda a derecha) si fuera necesario y ajuste la tuerca del asiento (F).



Press the seat release button to remove the seat (J)

Appuyer sur le bouton de déverrouillage du siège pour enlever le siège (J).

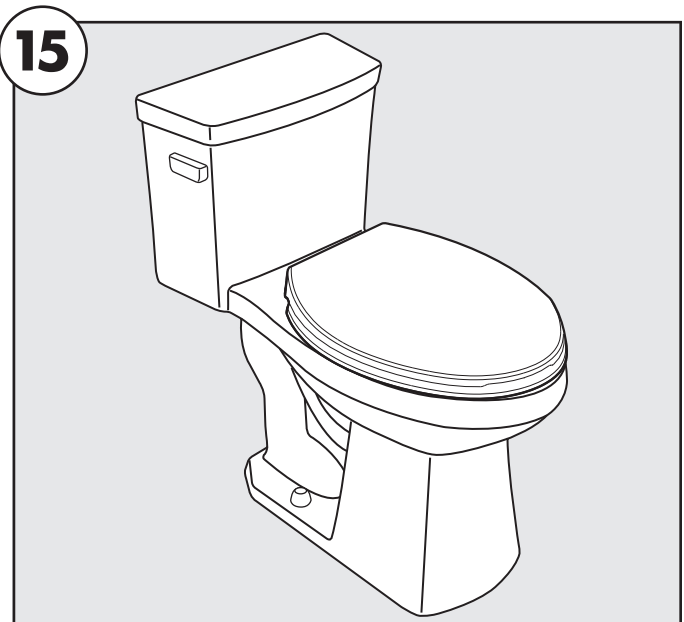
Presione el botón de liberación del asiento para quitar el asiento (J).



Install bolt cap (E) over seat post (G). Then install seat (J) onto seat post (G).

Installer le capuchon de boulon (E) sur le support du siège (G). Ensuite, installer le siège (J) sur le support du siège (G).

Instale la tapa del bulón (E) sobre la patilla del asiento (G). A continuación, instale el asiento (J) sobre la patilla del asiento (G)



Installation completed.

Installation complétée.

Instalación completa.

Troubleshooting/Dépannage/Guía de solucionar problemas

If you've followed the instructions carefully and your toilet still does not work properly, take these corrective steps.

Si les instructions ont été suivies attentivement et que la toilette ne fonctionne toujours pas correctement, prendre les mesures correctives suivantes.

Si ha seguido las instrucciones cuidadosamente y el sanitario sigue sin funcionar correctamente, aplique estas medidas correctivas.

Problem/Problème/Problema	Cause/Cause/Causa	Action/Correctif/Solución
Water dripping from supply line connection.	Supply line nut loose.	Tighten by hand.
Fuite d'eau au raccordement de la ligne d'approvisionnement.	L'écrou de la ligne d'approvisionnement n'est pas serré.	Serrer à la main.
Goteo de agua de la conexión de la tubería de suministro.	Tuerca de la tubería de suministro suelta.	Ajuste con la mano.
Water continually running.	Fill valve Flush valve flapper not sealing.	Debris in fill valve. Water level too high and overflowing overflow tube. Debris in seal area. Damaged flush valve seal surface. Chain to tank lever too tight.
L'eau coule.	Soupape de remplissage Le clapet de robinet de chasse n'est pas étanche.	Débris dans la soupape de remplissage. Le niveau d'eau est trop élevé et elle se déverse dans le tube de trop-plein. Débris dans la zone d'étanchéité. La surface du joint de robinet de chasse est endommagée. La chaîne de la manette de la chasse est trop courte.
Flujo de agua.	Válvula de llenado El obturador de la válvula de descarga no queda sellado.	Restos en la válvula de llenado. Nivel alto de agua y desbordamiento del tubo de desborde. Restos en el área de cerrado. Superficie de cierre de la válvula de descarga dañada. Cadena de la palanca del tanque muy ajustada.
Water level in bowl not to correct height.	Refill tube not directed into overflow tube.	Place refill tube into holder on overflow tube.
Le niveau d'eau dans la cuvette n'est pas à la bonne hauteur.	Le tube de remplissage n'est pas dirigé vers l'intérieur du tube de trop-plein.	Placez le tube de remplissage dans le support du tube de trop-plein.
El nivel de agua en la taza no está a la altura correcta.	El tubo de relleno no conecta con el tubo de desborde.	Coloque el tubo de relleno en el contenedor del tubo de desborde.
Not flushing completely.	Flapper not lifting completely.	Adjust chain to have less slack.
La chasse ne se fait pas complètement.	Le clapet ne se soulève pas complètement.	Ajuster la chaîne afin qu'il y ait moins de jeu.
No se vacía por completo.	El obturador no se levanta por completo.	Ajuste la cadena para que haya menos distensión.

EUROSTREAM LIMITED LIFETIME WARRANTY

Eurostream warrants to the original consumer purchaser that the vitreous china of toilets and sinks will be free from defects in material and workmanship under intended use for as long as the original consumer purchaser owns it (limited lifetime warranty). All parts and components will be free from defects in material and workmanship under intended use for five years and one year for toilet seats.

	Residential Warranty Period	Commercial Warranty Period
Vitreous China of All Toilets & Sinks	Limited Lifetime	Five Years
Parts and components	Five Years	One Year
Toilet Seats	One Year	One Year

Eurostream will repair or replace any product or component thereof that proves to be defective in material or workmanship according to the above stated periods of coverage. If replacement is not possible or practical, Eurostream may elect to replace the product with an equivalent product or provide a refund in exchange for the return of the product in question. Eurostream will not be liable for any labor, freight, shipping, or any other costs or charges incurred in connection with removal or replacement of the product or otherwise acting on the above warranties, or for repair or replacement of any personal property, building or installation materials.

Eurostream will not be liable for incidental or consequential damages resulting from installation or use of the product not in accordance with the product instructions; reasonable wear and tear; misuse, abuse or neglect of or accident to the product; or moving the product from its original installation location. Use of cleaning solvents/chemicals or cleaning methods including in-tank bowl cleaners will void the above warranties. Eurostream will also not be liable for any damage to, or failure of, tank components or vitreous chinaware caused by chloramines or a high concentration of chlorine, lime/iron sediments or other minerals not removed from the public water supply during the treatment of public water supply.

This warranty does not apply to local building code compliance. Since local building codes vary considerably, the purchaser of the product should check with a local building or plumbing contractor to ensure local code compliance before installation.

IMPLIED WARRANTIES INCLUDING THAT OF MERCHANTABILITY AND FITNESS FOR A PARTICULAR PURPOSE ARE LIMITED IN DURATION TO THE STATUTORY PERIOD OR DURATION OF THIS WARRANT—WHICHEVER IS SHORTER. Some jurisdictions do not allow limitations on how long implied warranties last, so this limitation may not apply to you. This warranty gives you specific legal rights. You may also have other rights which can vary by jurisdiction.

To obtain warranty service, contact Globe Union Canada at 1-800-487-8372. Proof of purchase (original sales receipt or invoice) from the original purchase must be provided for all warranty claims.

GARANTIE À VIE LIMITÉE EUROSTREAM

Eurostream garantit à l'acheteur consommateur initial que la porcelaine vitrifiée des toilettes et des lavabos sont exemptes de vices de matériaux et de fabrication dans le cadre de l'utilisation prévue, tant et aussi longtemps que l'acheteur consommateur initial en est propriétaire (garantie à vie limitée). Toutes les pièces et composants sont exempts de vices de matériaux et de fabrication dans le cadre d'une utilisation prévue pendant cinq ans et un an pour les sièges de toilettes.

	Période de garantie pour les installations résidentielles	Période de garantie pour les installations commerciales
Porcelaine vitrifiée de toutes les toilettes et les lavabos	Limitée à vie	Cinq ans
Pièces et composants	Cinq ans	Un an
Sièges de toilettes	Un an	Un an

Eurostream s'engage à réparer ou à remplacer tout produit ou composant qui révèle un vice de matériaux ou de fabrication pendant les périodes de couverture de la garantie énoncées ci-dessus. Si le remplacement du produit n'est pas possible ou pratique, Eurostream peut choisir de le remplacer par un produit équivalent ou de fournir un remboursement si le produit en question est retourné. Eurostream ne peut être tenue responsable d'aucuns frais de main-d'œuvre, d'expédition, de transport, ou de tout autre coût relatif au retrait ou au remplacement du produit, ou autrement associé à la conformité aux garanties ci-dessus, ni tout autre coût lié à la réparation ou au remplacement de tout bien personnel, édifice ou matériel d'installation.

Eurostream ne peut être tenue responsable des dommages accessoires ou indirects résultant d'une installation ou d'une utilisation du produit non conforme aux instructions du produit ; de l'usure normale ; d'un mésusage, d'un abus, d'une négligence ou d'un accident ; ou du déplacement du le produit de son emplacement d'installation initial. L'utilisation de solvants ou de produits chimiques de nettoyage ou de certaines méthodes de nettoyage, y compris l'utilisation de nettoyeurs à cuvettes placé dans le réservoir, annulera les garanties ci-dessus. Eurostream ne sera également pas tenue responsable de tout dommage ou tout défaillance aux composants du réservoir ou à la porcelaine vitrifiée causé par des chloramines ou une concentration élevée de chlore, de sédiments de chaux, des sédiments ferrifères ou d'autres minéraux qui n'ont pas été éliminés de l'alimentation public en eau pendant son traitement.

La présente garantie ne s'applique pas aux obligations du code du bâtiment local. Étant donné que les codes du bâtiment locaux varient considérablement, l'acheteur du produit doit consulter auprès d'un entrepreneur local en construction ou en plomberie pour s'assurer de la conformité aux codes locaux avant l'installation.

LES GARANTIES IMPLICITES, Y COMPRIS CELLES DE QUALITÉ MARCHANDE ET D'ADAPTATION À UN USAGE PARTICULIER, SONT LIMITÉES À LA PÉRIODE PRÉVUE PAR LA LOI OU À LA DURÉE DE LA PRÉSENTE GARANTIE, SELON LA PÉRIODE LA PLUS COURTE. Certaines juridictions n'autorisent pas de limitations sur la durée des garanties implicites, cette limitation pourrait donc ne pas s'appliquer à vous. La présente garantie vous accorde des droits légaux spécifiques. Il se peut en outre que vous bénéficiiez d'autres droits qui varient selon la juridiction.

Pour bénéficier d'un service sous garantie, communiquez avec Globe Union Canada au 1-800-487-8372. Une preuve d'achat de l'achat initial (reçu de vente ou facture originale) doit être fournie pour toute réclamation au titre de la garantie.

GARANTÍA LIMITADA DE POR VIDA EUROSTREAM

Eurostream garantiza al comprador consumidor original que la porcelana vitrificada de los inodoros y lavabos estará libre de defectos de material y mano de obra bajo el uso previsto durante el tiempo que el comprador consumidor original la posea (garantía limitada de por vida). Todas las piezas y componentes estarán libres de defectos de material y mano de obra según el uso previsto durante cinco años y un año para los asientos de inodoro.

	Período de garantía residencial	Período de garantía comercial
Porcelana vítrea de todos los inodoros y lavabos	tiempo de vida limitado	Cinco años
Piezas y componentes	Cinco años	Un año
Asientos de WC	Un año	Un año

Eurostream reparará o reemplazará cualquier producto o componente del mismo que presente defectos de material o mano de obra de acuerdo con los períodos de cobertura establecidos anteriormente. Si el reemplazo no es posible o práctico, Eurostream puede optar por reemplazar el producto con un producto equivalente o proporcionar un reembolso a cambio de la devolución del producto en cuestión. Eurostream no será responsable de ninguna mano de obra, flete, envío o cualquier otro costo o cargo incurrido en relación con la extracción o reemplazo del producto o de otra manera actuar según las garantías anteriores, o por la reparación o reemplazo de cualquier propiedad personal, edificio o instalación. materiales.

Eurostream no será responsable de daños incidentales o consecuentes que resulten de una instalación o uso del producto que no esté de acuerdo con las instrucciones del producto; desgaste razonable; mal uso, abuso, negligencia o accidente del producto; o mover el producto de su ubicación de instalación original. El uso de solventes/químicos de limpieza o métodos de limpieza que incluyan limpiadores de tazones dentro del tanque anulará las garantías anteriores. Eurostream tampoco será responsable de ningún daño o falla de los componentes del tanque o de la porcelana vítrea causados por cloraminas o una alta concentración de cloro, sedimentos de cal/hierro u otros minerales no eliminados del suministro público de agua durante el tratamiento del agua pública.

Esta garantía no se aplica al cumplimiento del código de construcción local. Dado que los códigos de construcción locales varían considerablemente, el comprador del producto debe consultar con un contratista de construcción o plomería local para garantizar el cumplimiento de los códigos locales antes de la instalación.

LAS GARANTÍAS IMPLÍCITAS, INCLUYENDO LAS DE COMERCIALIZACIÓN E IDONEIDAD PARA UN PROPÓSITO PARTICULAR, TIENEN UNA DURACIÓN LIMITADA AL PERÍODO LEGAL O A LA DURACIÓN DE ESTA GARANTÍA, LO QUE SEA MÁS CORTO. Algunas jurisdicciones no permiten limitaciones sobre la duración de las garantías implícitas, por lo que es posible que esta limitación no se aplique a usted. Esta garantía le otorga derechos legales específicos. También puede tener otros derechos que pueden variar según la jurisdicción.

Para obtener servicio de garantía, comuníquese con Globe Union Canada al 1-800-487-8372. Se debe proporcionar un comprobante de compra (recibo de compra original o factura) de la compra original para todos los reclamos de garantía.

CARE INSTRUCTIONS/INSTRUCTIONS D'ENTRETIEN/INSTRUCCIONES PARA EL CUIDADO

Wipe the outside of the toilet with a non abrasive cleaner and a soft towel. Make sure the complete surface is cleaned and dried.

NOTE: IMPROPER CARE MAY VOID WARRANTY.

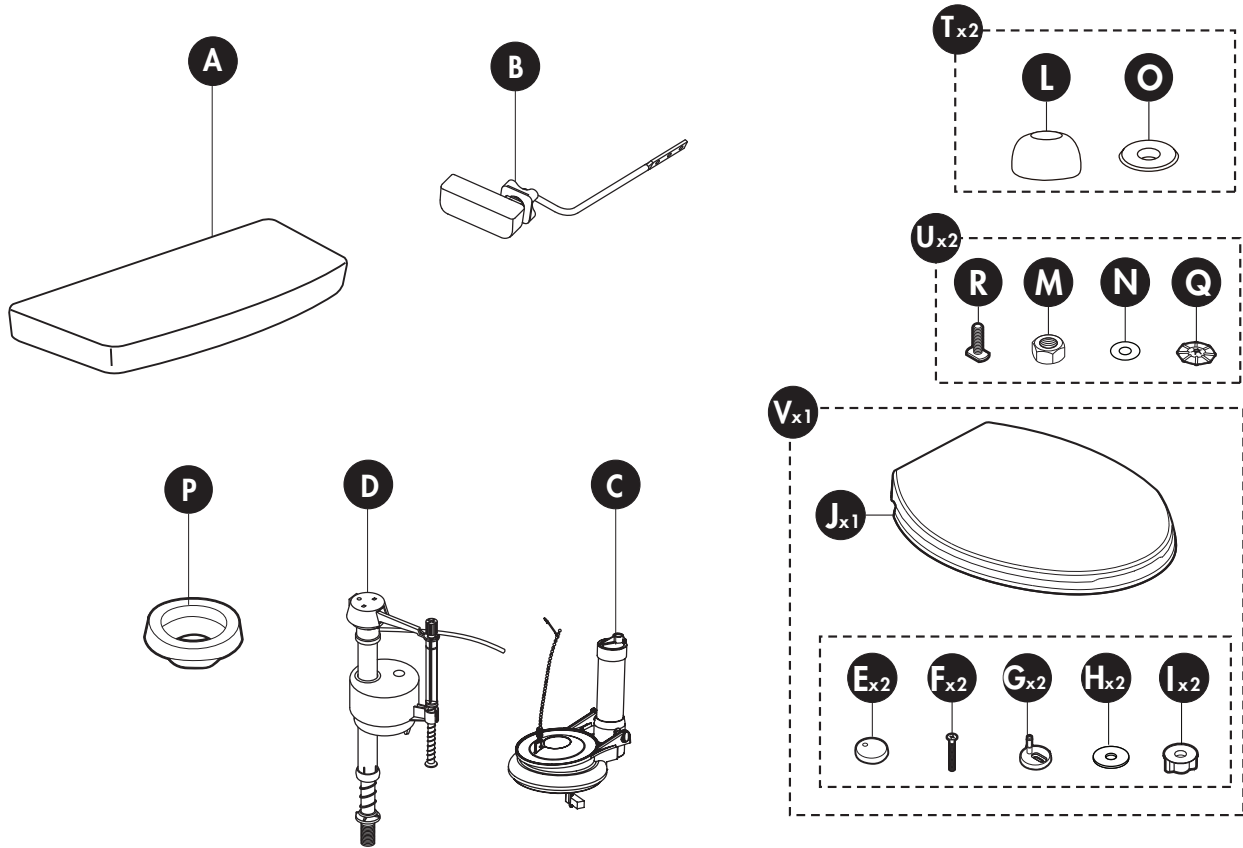
Essuyer l'extérieur de la toilette à l'aide d'une serviette douce et d'un nettoyant non abrasif. S'assurer de nettoyer et de sécher toute la surface.

REMARQUE : L'ENTRETIEN INADÉQUAT PEUT ANNULER LA GARANTIE.

Limpie el exterior del inodoro con un trapo suave y limpiador no abrasivo. Deje la superficie limpia y seca.

NOTA : UN MANTENIMIENTO INAPROPLADO PODRÁ ANULAR LA GARANTÍA.

Replacement Parts/Pièces de rechange/Piezas de repuesto



Part/Pièce/Pieza	Description/Description/Descripción	Part #/N° de pièce/ N. de pieza
A	Tank lid/Couvercle de réservoir/Tapa del tanque	C52022243-HHG2
B	Tank Lever/Levier du réservoir/Manija	A700371CP-HHG2
C	Flush valve/Robinet de chasse/Válvula de descarga	A712039-HHG2
D	Fill valve/Soupape de remplissage/Válvula de llenado	A711029-HHG2
P	Wax seal/Anneau de cire/Sello de cera	A700683-GBG1
T	Bolt caps/Cache-boulons/Capuchones de los bulones	A70069143-GBG1
U	Bowl mounting kit/Trousse de montage pour la cuvette/ Kit de montaje del inodoro	A700433-GBG1
V	Seat/Siège/Asiento	C55011243-GBG1

euroStream[®]