



GE375073 / 3230-111  
GE375073BN / 3230-110  
FS1A4141

## Single-Handle Lavatory Faucet Robinet de lavabo une poignée Grifo de una manija para lavabo

### Tools needed: Outils requis : Herramientas necesarias:



Adjustable wrench  
Clé réglable  
Llave ajustable



Channel-Lock Pliers  
Pince Channellock  
Pinzas Channellock®



Safety goggles  
Lunettes protectrices  
Gafas de seguridad



### Safety Tips

- When installing flexible hose, there should be no torsion or deformation; **DO NOT** fold into V or L shape; **DO NOT** use if there are any cracks or deformations.
- The fittings should be installed by a licensed plumber.
- Cover your drain to avoid losing parts.
- Please **DO NOT** use plumber's putty on plastic components.

### Conseils de sécurité

- Lorsque vous installez le tuyau flexible, il ne doit exister aucune torsion ou déformation; **NE** le pliez **PAS** en V ou L; **NE L'UTILISEZ PAS** s'il existe des fissures ou déformations.
- Les raccords doivent être installés par un plombier accrédité.
- Couvrez le drain pour éviter que se perdent des pièces.
- **NE PAS** utiliser de mastic de plomberie sur les pièces en plastique.

### Consejos de seguridad

- Al instalar la manguera flexible, esta no debe doblarse o torcerse; **NO** doblar en forma de V o L; **NO** usar si está agrietada o deformada.
- Estos acoplamientos deben ser instalados por un plomero con licencia.
- Recubrez el drenaje para evitar de perder piezas.
- **No** utilice masilla en los componentes de plástico.

**Need Help?** Please call our toll-free Customer service line at 1-800-487-8372 for additional assistance or service./**Besoin d'aide?** Veuillez appeler le numéro vert du centre de service à la clientèle au 1-800-487-8372 pour toute assistance ou service supplémentaire./**¿Necesitas Ayuda?** Por favor llama a nuestra línea gratuita de servicio al cliente 1-800-487-8372 para recibir ayuda o servicios adicionales.

## Important Information

- Prior to beginning installation, turn off the cold and hot water lines and turn on the old faucet to release built-up pressure.
- When installing your new faucet, first hand-tighten connector nuts. Then use one wrench to hold the fitting and a second wrench to tighten the nut an additional 1/4 turn. Connections that are too tight will reduce the integrity of the system.

## Informations importantes

- Avant de commencer l'installation, fermez les conduites d'eau froide et d'eau chaude et ouvrez le vieux robinet pour libérer la pression accumulée.
- Lorsque vous installez votre nouveau robinet, veuillez d'abord serrer les écrous des raccords à la main. Ensuite, utilisez une clé pour tenir le raccord et une seconde clé pour serrer l'écrou d'un quart de tour supplémentaire. Les raccords trop serrés réduiront l'intégrité du système.

## Información Importante

- Antes de comenzar la instalación, cierra las líneas de suministro de agua fría y caliente, y abre el grifo viejo para que libere la presión acumulada.
- Al instalar tu grifo nuevo, primero aprieta con la mano las tuercas conectoras. Después usa una llave para sujetar el acoplamiento y con otra llave aprieta la tuerca un cuarto de vuelta más. Las conexiones muy ajustadas comprometerán la integridad del sistema.

## Maintenance/Entretien/Mantenimiento

Your new faucet is designed for years of trouble-free performance. Keep it looking new by cleaning it periodically with a soft cloth. Avoid abrasive cleaners, steel wool and harsh chemicals as these will dull the finish and void your warranty.

Votre nouveau robinet est conçu pour vous offrir des années de rendement sans problème. Gardez-lui son aspect neuf en le nettoyant régulièrement avec un linge doux. Évitez les produits nettoyants abrasifs, la laine d'acier ainsi que les produits chimiques puissants puisqu'ils materont le fini et annuleront votre garantie.

Tu grifo nuevo está hecho para funcionar por años, sin problemas. Límpialo periódicamente con un paño suave para que luzca siempre como nuevo. Evita usar limpiadores abrasivos, esponjas de alambre y químicos fuertes ya que ello opacará el acabado y anulará la garantía.

## Troubleshooting/Dépannage/Solución de problemas

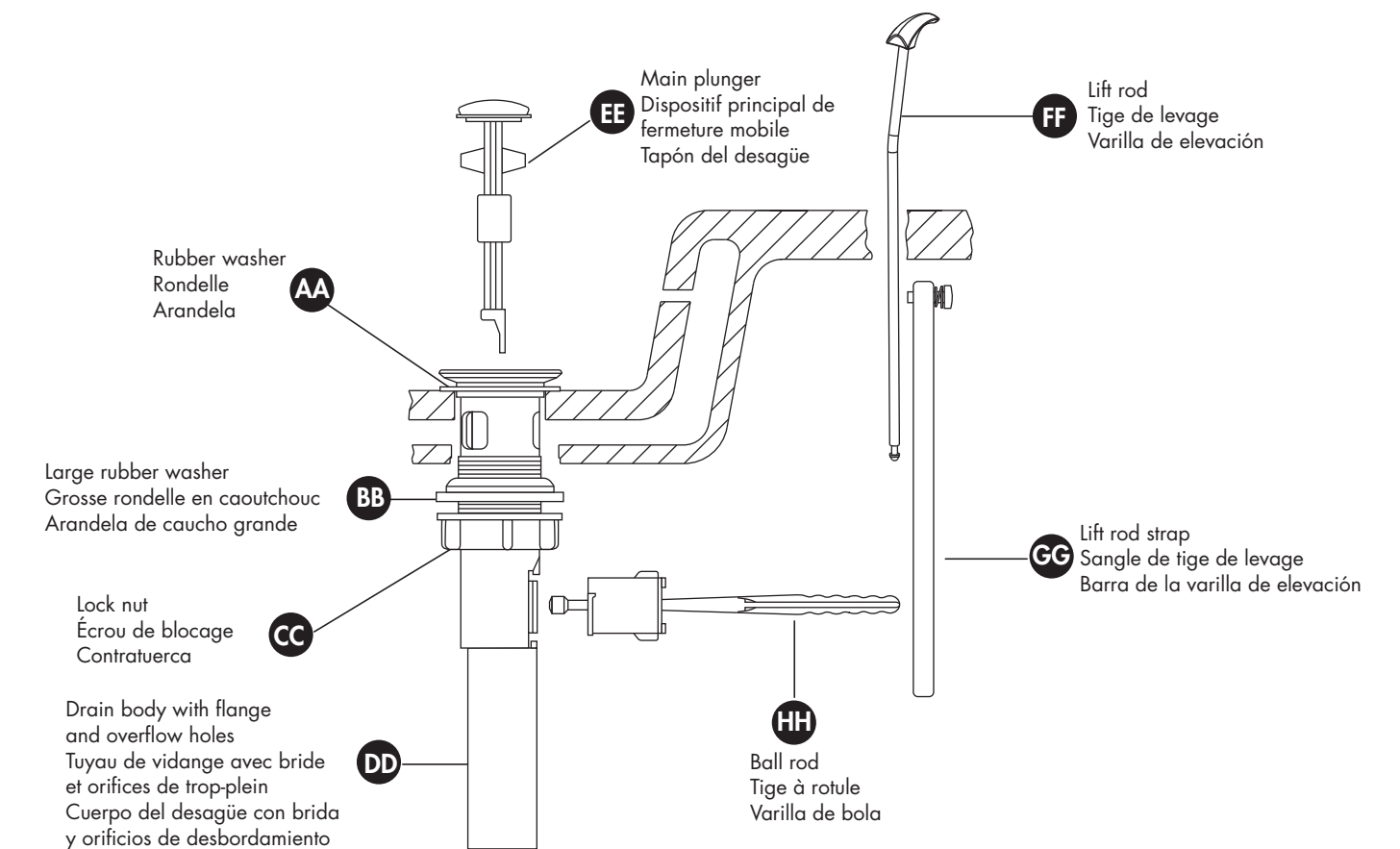
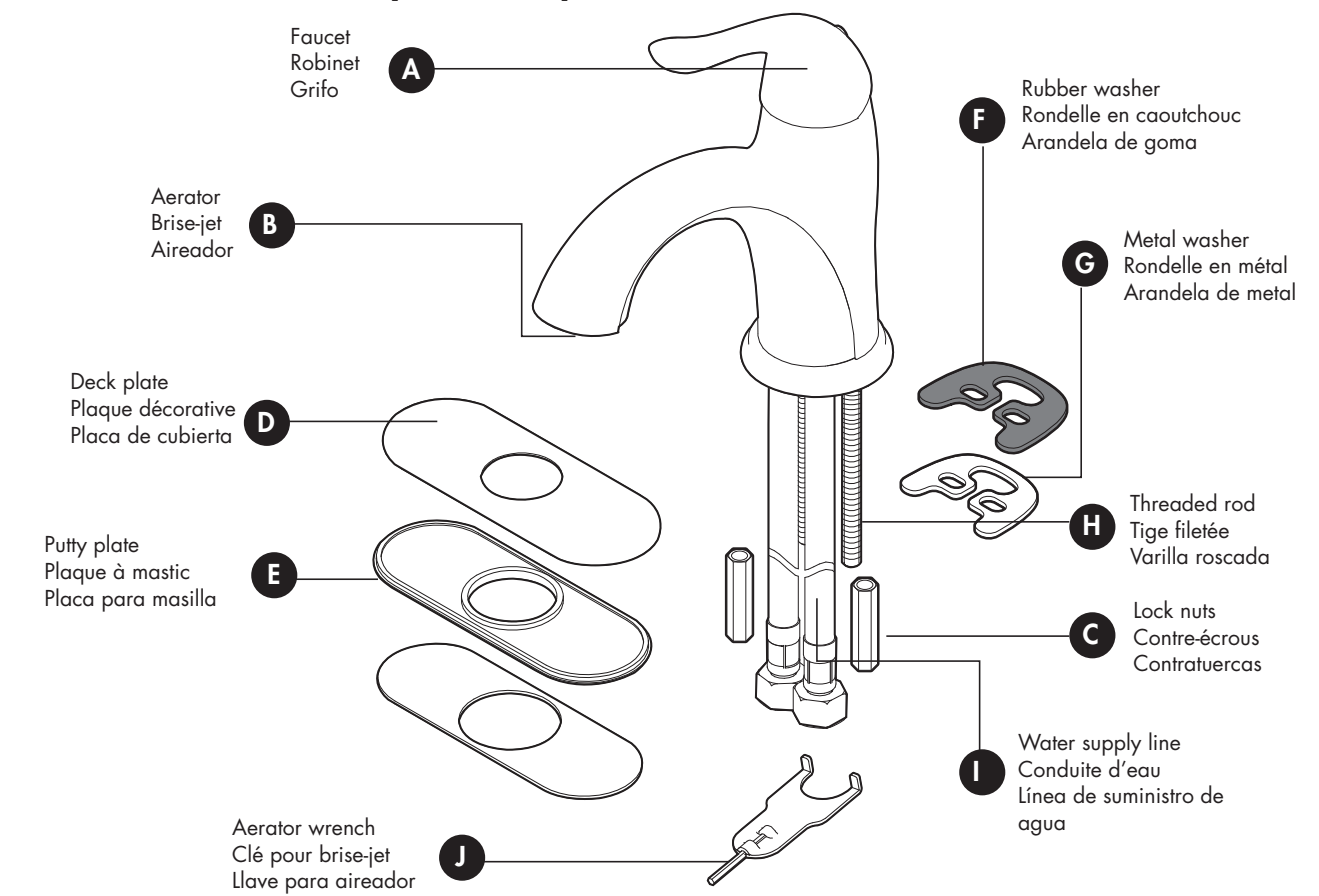
If you have followed the instructions carefully and your faucet still does not work properly, take these corrective steps.

Si vous avez soigneusement suivi les instructions et que votre robinet ne fonctionne toujours pas, veuillez suivre les étapes correctives suivantes.

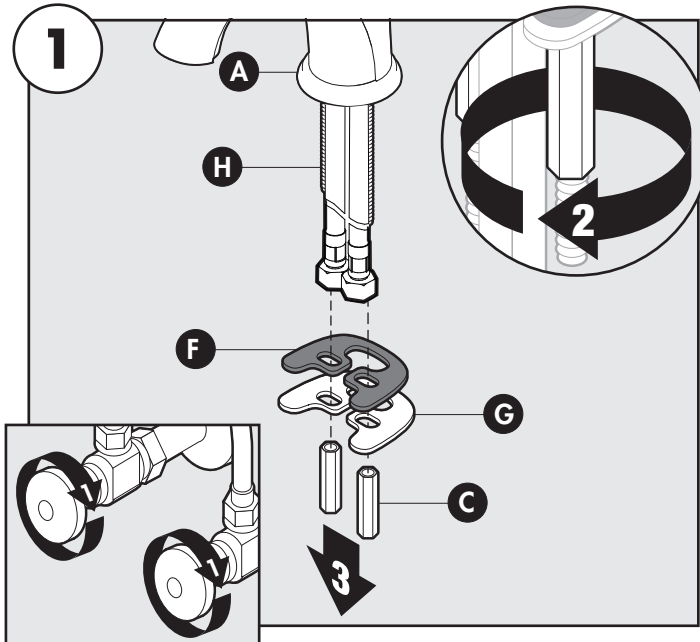
Si has seguido las instrucciones cuidadosamente y tu grifo aún no funciona correctamente, toma las siguientes medidas correctivas.

Problem/Problème/Problema	Cause/Cause/Causa	Action/Action/Acción
Leaks underneath handle.	Locking nut has come loose. O-ring on cartridge is dirty or damaged.	Tighten the locking nut. Clean or replace O-ring.
Fuites sous la poignée.	L'écrou de serrage est desserré. Le joint torique de la cartouche est sale ou endommagé.	Serrez l'écrou de serrage. Nettoyez ou remplacez le joint torique.
Goteo debajo de la llave.	La tuerca de retención está floja. El aro tórico en el cartucho está sucio o dañado.	Aprieta la tuerca de retención. Limpia o reemplaza el aro tórico.
Aerator leaks or has an inconsistent water flow pattern.	Aerator is dirty or misfitted.	Remove aerator, check for debris in the aerator screens, and confirm the rubber washer is properly installed.
L'aérateur fuit ou l'écoulement d'eau est irrégulier.	L'aérateur est sale ou mal installé.	Retirez l'aérateur, vérifiez si des débris se trouvent dans les filtres et assurez-vous que la rondelle en caoutchouc est correctement placée.
El aireador tiene una fuga o el flujo de agua no es constante.	El aireador está sucio o mal colocado.	Quita el aireador, verifica que no haya desechos en las mallas del aireador y que la arandela de goma está colocada correctamente.

## Includes/L'ensemble comprend/Incluye



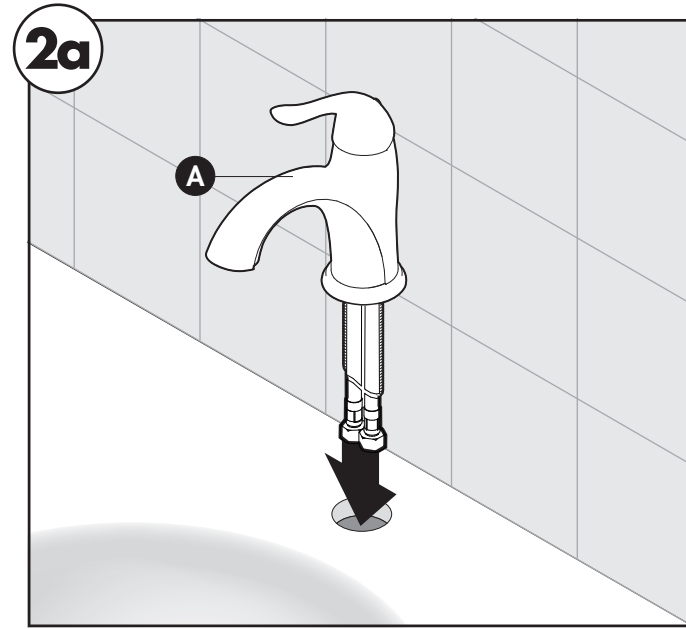
## Faucet Installation/Installation du robinet/Instalar el Grifo



Turn off water supply. Remove lock nuts (C), metal washer (G), and rubber washer (F).

Couper l'arrivée d'eau. Enlever les contre-écrous (C), la rondelle métallique (G) et la rondelle en caoutchouc (F).

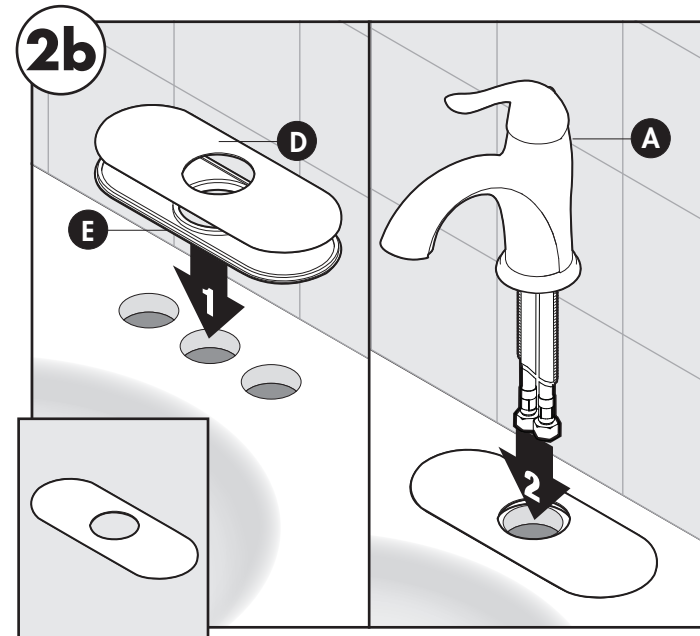
Cierre el suministro de agua. Quite las contratuercas, (C), la arandela de metal (G) y la arandela de caucho (F).



Without deck plate installation.

Sans l'installation de plaque décorative.

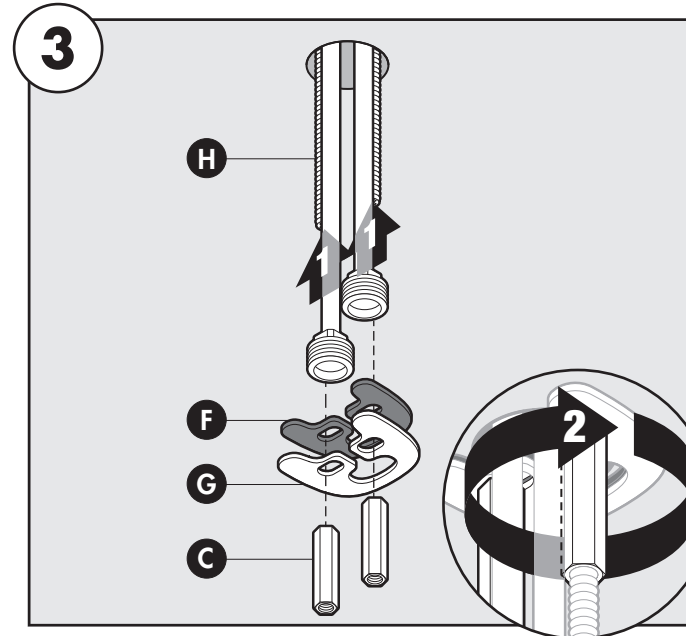
Instalación sin la placa de la cubierta.



With deck plate installation.

Avec l'installation de plaque décorative.

Instalación con la placa de la cubierta.

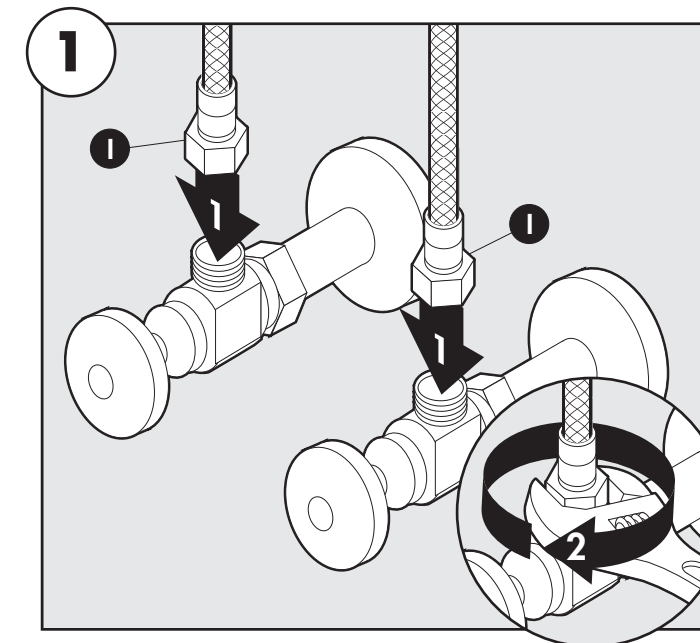


Slide rubber washer (F) and metal washer (G) over threaded rods (H). Hand tighten lock nuts (C).

Glisser la rondelle en caoutchouc (F) et la rondelle métallique (G) sur les tiges filetées (H). Serrer les contre-écrous (C) à la main.

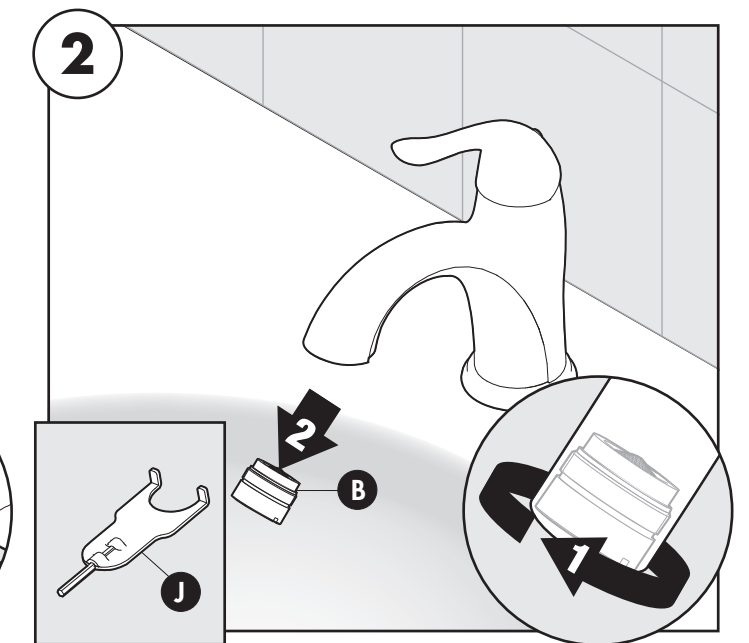
Deslice la arandela de caucho (F) y la arandela de metal (G) sobre las varillas roscadas (H). Apriete las contratuercas (C) con la mano.

## Final Installation/Installation finale/Instalación final



Connect water supply lines (I) and tighten water supply nuts. Raccordez les conduites d'eau (I) et serrez les écrous de l'alimentation en eau.

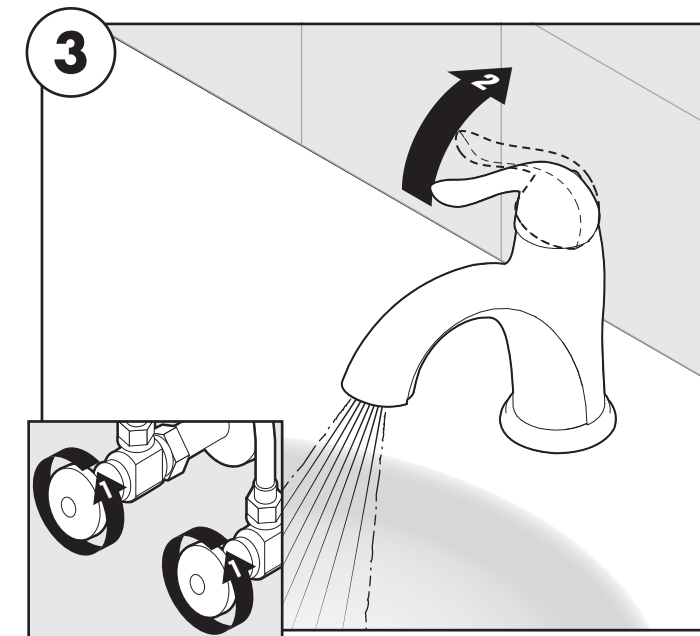
Conecta las líneas de suministro (I) y aprieta las tuercas de suministro.



After installing drain, use an aerator wrench (J) to remove aerator (B).

Après avoir installé le tuyau de vidange, utilisez une clé pour brise-jet (J) pour enlever le brise-jet (B).

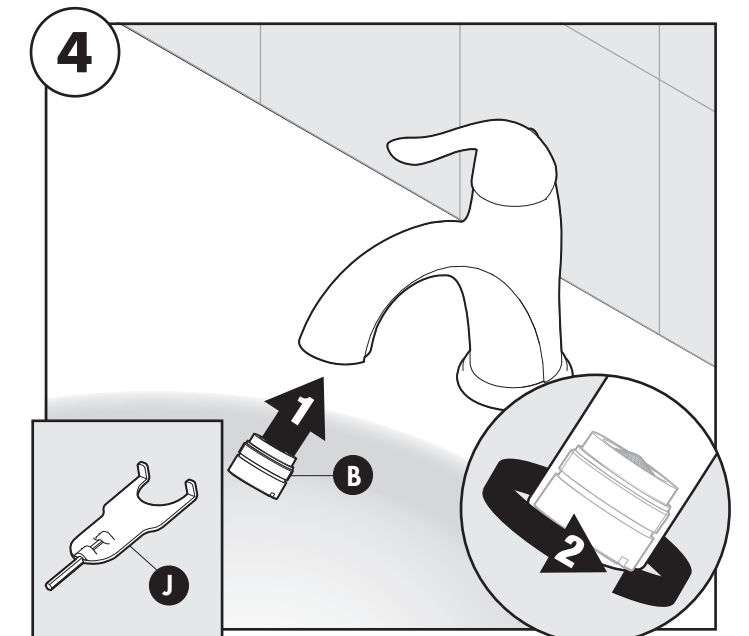
Después de instalar el desagüe, quite el aereador (B) con una llave para aereador (J).



Turn on water supply and flush out any debris. Check drain for leaks.

Ouvrir l'arrivée d'eau. Rincer les débris et s'assurer qu'il n'y a pas de fuites autour du tuyau de vidange.

Abra el suministro de agua. Verifique que no haya fugas en el desagüe y enjuague para eliminar los residuos.

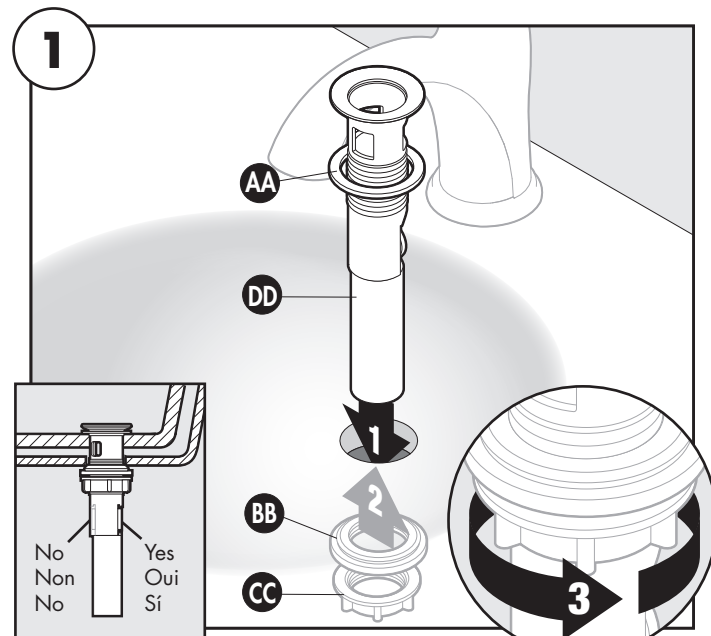


Replace aerator (B). Tighten with aerator wrench (J).

Remette le brise-jet (B). Serrer avec la clé pour brise-jet (J).

Vuelva a colocar el aereador (B). Apriete con la llave para aereador (J).

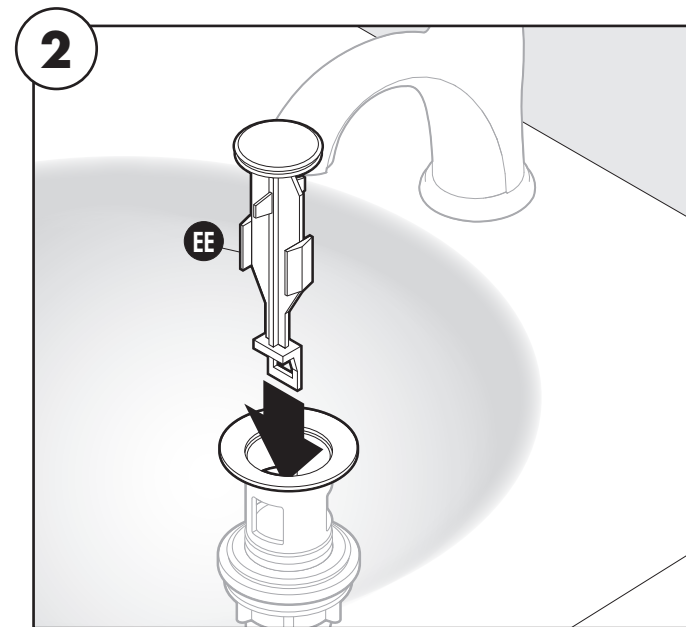
## Drain Installation/Installation de l'évacuation/Instalación del desagüe



Install drain assembly. **NOTE:** Opening for ball rod must face towards rear of sink.

Installer le tuyau de vidange. **REMARQUE :** L'ouverture pour la tige à rotule doit être tournée vers l'arrière de l'évier.

Instale el conjunto del desagüe. **NOTA:** La abertura para la varilla de rótula debe quedar frente a la parte posterior del lavabo.

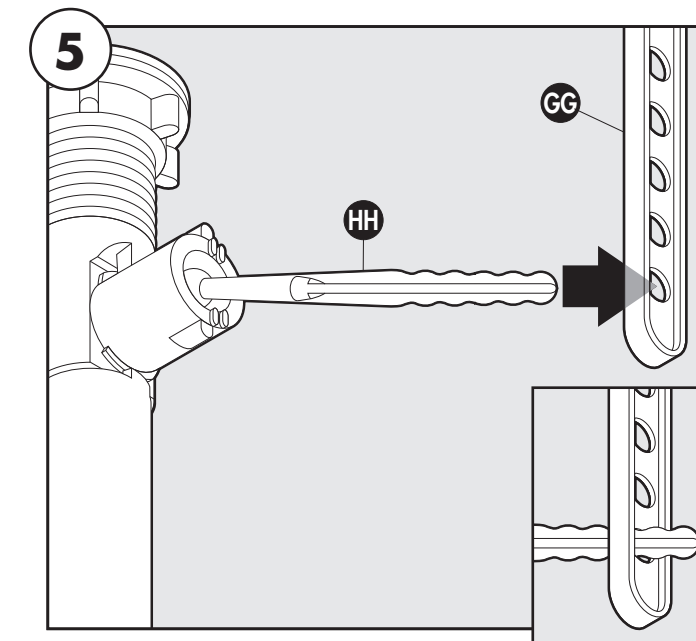


Insert plunger (EE). **NOTE:** Plunger can only be inserted in one direction.

Insérer le dispositif de fermeture mobile (EE). **REMARQUE :** Le piston plongeur peut uniquement être inséré dans un sens.

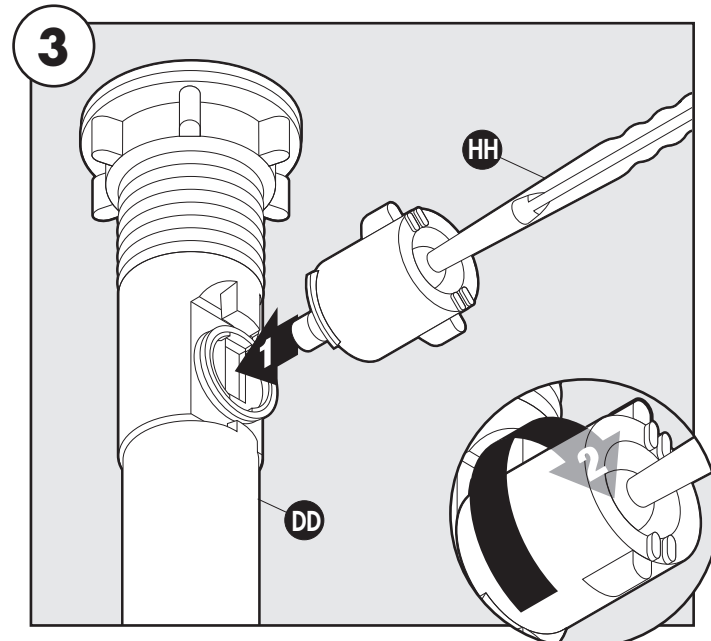
Inserte el tapón (EE). **NOTA:** El tapón sólo se puede insertar en una dirección.

## Drain Installation/Installation de l'évacuation/Instalación del desagüe Continued/Suite/Continuación



Adjust ball rod (HH) to the down position. Attach to strap (GG).  
Abaissér la tige à rotule (HH). Attacher à la sangle (GG).

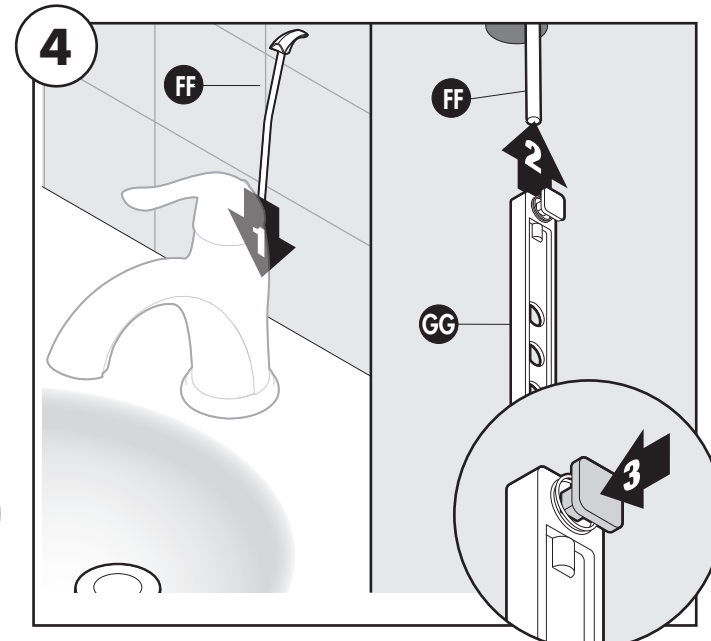
Ajuste la varilla de rótula (H) en posición hacia abajo. Instálela en la barra (GG).



Insert ball rod (HH) into drain assembly (DD). Tighten sleeve.

Insérer la tige à rotule (HH) dans le tuyau de queue (DD). Serrer le manchon.

Inserte la varilla de rótula (HH) en el conjunto de desagüe (DD). Apriete el manguito.

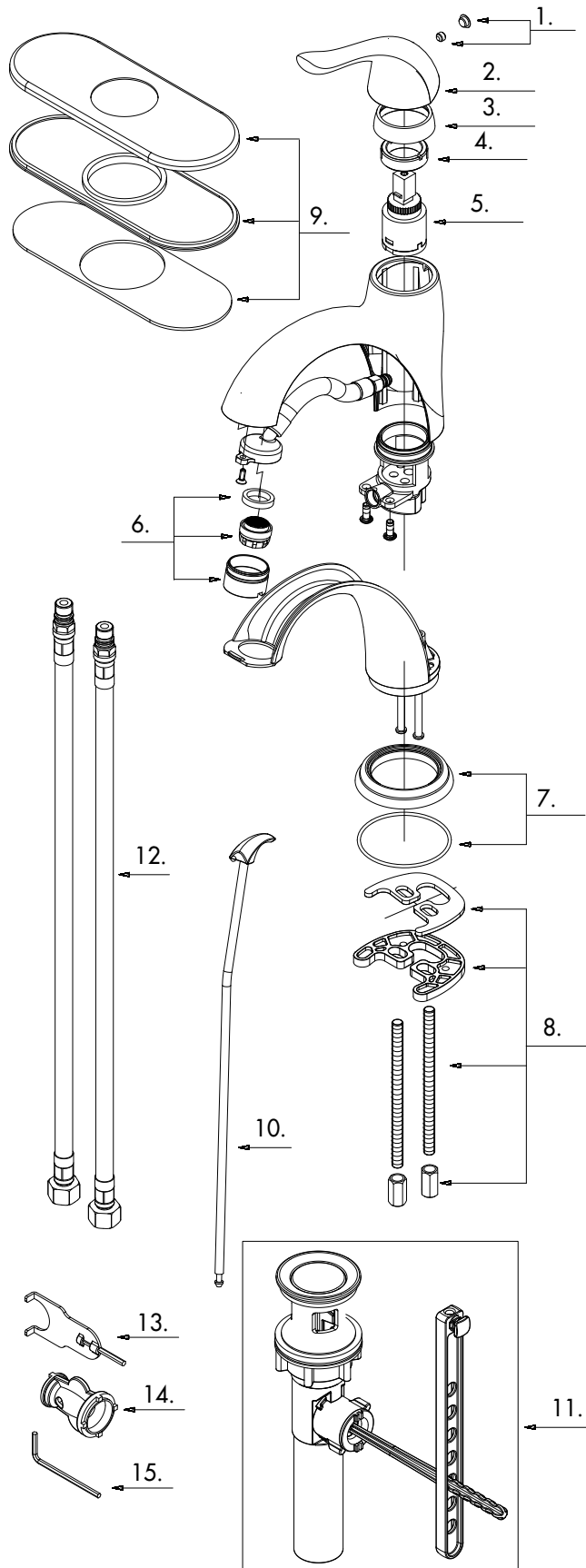


Insert lift rod (FF) through faucet and attach perforated strap (GG) to lift rod. Push button to allow lift rod to slide through. Release to lock.

Insérer la tige de levage (FF) à travers le robinet et y attacher la sangle perforée (GG). Appuyer sur le bouton pour permettre à la tige de glisser au travers. Le relâcher pour la bloquer en position.

Inserte la varilla de elevación (FF) a través del grifo e instale la barra perforada (GG) en la varilla de elevación. Presione el botón para permitir que la varilla de elevación pase. Libérela para bloquear la varilla en su posición.

## Parts Diagram/Schéma Des Pièces/Repuestos



- 1 Index Button / Repère de température /  
Indicador de temperatura
- 2 Metal Handle / Manette en métal / Manija metálicas
- 3 Trim Cap / Capuchon de garniture / Tapa ornamental
- 4 Locking Nut / Écrou de blocage / Contratuerca
- 5 Ceramic Disc Cartridge /  
Cartouche à disque en céramique /  
Cartucho de disco cerámico
- 6 Aerator / Brise-jet / Aireador
- 7 Base Trim Ring / Garniture circulaire de base /  
Argolla ornamental e la base
- 8 Mounting Hardware Assembly /  
Assemblage du matériel de fixation /  
Ensamblaje de ferreteria de montaje
- 9 Cover Plate & Putty Plate /  
Applique et plaque de mastic /  
Cubierta y placa de masilla
- 10 Lift Rod / Tige de levage / Varilla de elevación
- 11 Pop-up Assembly / Dispositif de vidange à bonde /  
Conjunto levadizo
- 12 Supply Hose / Tuyau d'alimentation d'eau /  
Tubo de suministro de agua
- 13 Wrench / Clé / Llave
- 14 Wrench / Clé / Llave
- 15 Wrench (H2.5 \* 19 mm L \* 53mmL) / Clé / Llave

**eurostream®**