



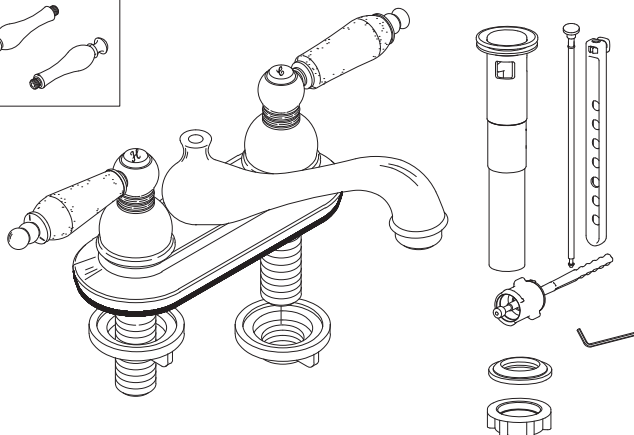
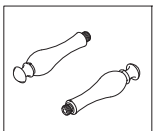
eurostream®

Two-Handle Lavatory Faucet

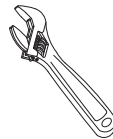
Robinet De Lavabo À Deux Manettes

Before Your Installation Avant l'installation

Check to make sure you have the parts indicated below:
Vérifier pour vous assurer que vous possédez les pièces au bas:



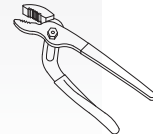
Tools You Will Need Outils dont vous aurez besoin



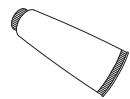
Adjustable wrench
Clé à molette



Pipe tape
Ruban pour tuyau



Groove joint plier
Pince multiprise



Silicone Sealant
Enduit d'étanchéité
au silicone

SAFETY TIPS

- Do not put plumber's putty on threads
- Cover your drain to avoid losing parts
- The products should be installed by a locally licensed plumber.
- The max flow rate of this product is 1.5GPM (5.7LPM) at 60PSI.

CONSEILS DE SÉCURITÉ

- N'appliquez pas de mastic de plomberie sur le filetage
- Couvrez le drain à fin de ne pas perdre de pièces
- Ce produit doit être installé par un plombier qualifié pour exercer dans cette région.
- Débit maximum: 1.5 GPM à 60 psi

Need Help? Please call our toll-free Customer service line at **1-800-487-8372** for additional assistance or service.
Besoin d'aide? Veuillez communiquer avec notre service à la clientèle au numéro sans frais **1-800-487-8372** pour obtenir du service ou de l'aide additionnels.

Models/Modèles

GYE370140

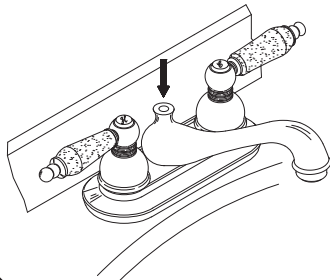
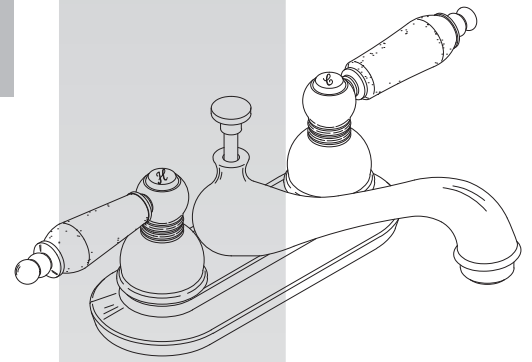
GYE370140BN

GYE370140PBV

Faucet Installation Procedure

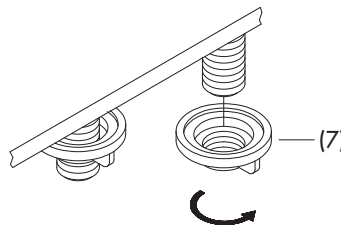
Procédure d'installation du robinet

Shut off main water supply before installation.
Couper l'alimentation d'eau principale avant l'installation.



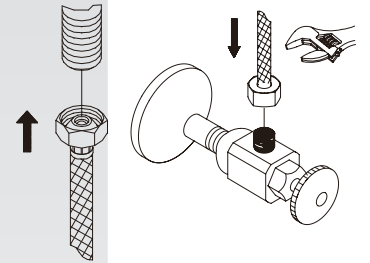
1 Position new faucet.

Mettre le nouveau robinet en place.



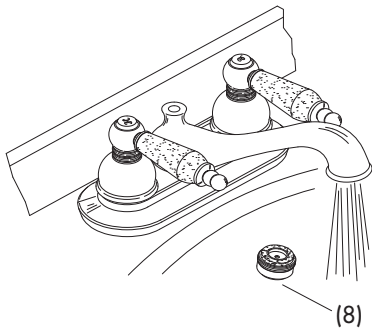
2 Screw and tighten lock nuts (7) onto faucet.

Visser et serrer les écrous de blocage (7) sur le robinet.



3 Slip coupling nuts onto water supply tubes and screw onto inlet ports.

Glisser les écrous de raccord sur les tubes d'alimentation et visser sur les orifices d'entrée.



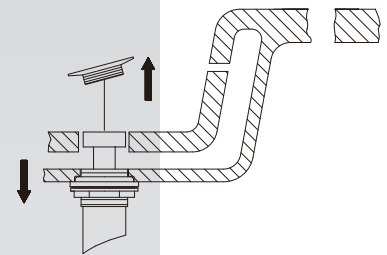
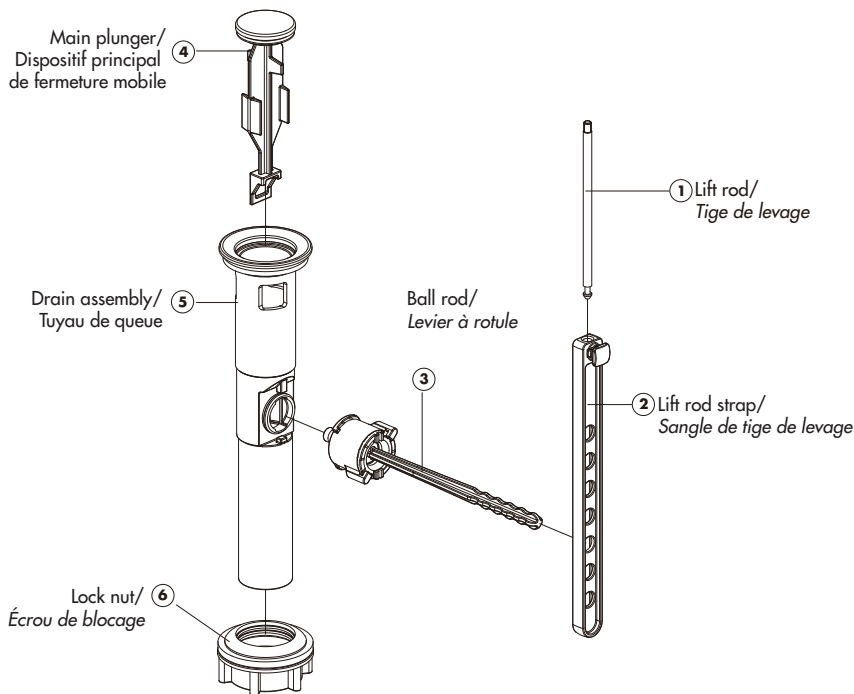
4 After installing faucet, remove aerator (8) and turn on water to remove any left over debris. Re-assemble aerator.

Après avoir terminé l'installation du robinet, enlever le brise-jet (8), puis ouvrir le robinet pour que l'eau évacue tout débris pouvant se trouver à l'intérieur. Réassembler le brise-jet.

MAINTENANCE

Your new faucet is designed for years of trouble-free performance. Keep it looking new by cleaning it periodically with a soft cloth. Avoid abrasive cleaners, steel wool and harsh chemicals as these will dull the finish and void your warranty.

Pop-Up Drain Installation / Installation de la vidange mécanique



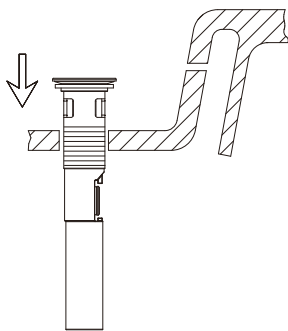
1. Remove old pop-up drain assembly.
Enlever la vidange mécanique existante.

Place a silicon, acrylic, or latex based sealant around the drain opening.

Warning: Avoid contact of plastic parts with plumber's putty, pipe dope, or any other oil based compound.

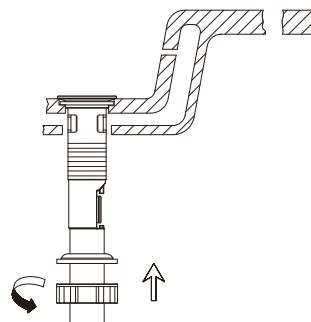
Mettre de l'enduit d'étanchéité à base de silicone, d'acrylique ou de latex autour de l'ouverture du renvoi.

Mise en garde : Éviter que les pièces en plastique entrent en contact avec le mastic de plomberie, la pâte à joint ou toute autre pâte à base d'huile.



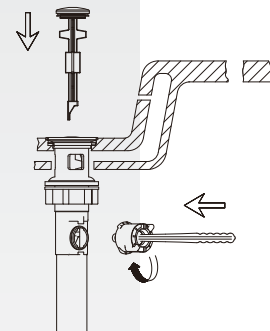
2. Place a ring of silicone sealant around drain opening of sink. Insert threaded drain body down through drain hole.

Mettre de l'enduit d'étanchéité à base de silicone autour de l'ouverture du drain du lavabo. Insérer le drain fileté dans l'ouverture.



3. Thread lock nut (6) from underside of sink until rubber washer sits securely inside opening of sink. Tighten lock nut.

Visser l'écrou de blocage (6) en dessous du lavabo jusqu'à ce que la rondelle de caoutchouc soit solidement placée à l'intérieur de l'ouverture du lavabo. Serrer l'écrou de blocage.



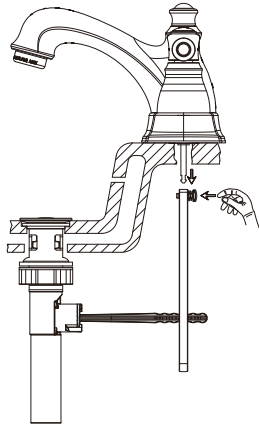
4. Insert main plunger (4) into drain with the long side toward the ball rod opening. Insert ball rod (3) into the hole in the main plunger. Turn ball rod nut 1/4 turn to lock in place.

Insérer la bonde (4) dans le drain, le côté long vers l'ouverture du levier à rotule. Insérer l'extrémité du levier à rotule (3) dans le trou de la bonde. Tourner l'écrou du levier à rotule d'un quart de tour pour le fixer en place.

MAINTENANCE

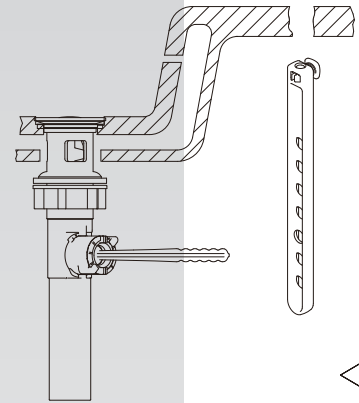
Your new faucet is designed for years of trouble-free performance.

Keep it looking new by cleaning it periodically with a soft cloth. Avoid abrasive cleaners, steel wool and harsh chemicals as these will dull the finish and void your warranty.



- 5.** Place lift rod (1) through the faucet. From below the sink, place the lift rod strap (2) onto the end of the lift rod by pulling out on the knob and pushing the rod into place. Release knob.

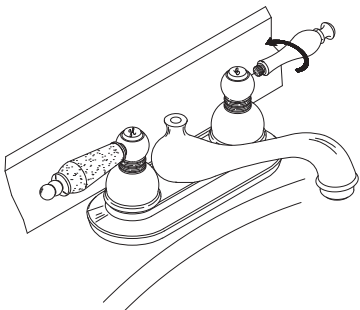
Faire passer la tige de levage (1) dans le robinet. Sous le lavabo, fixer la barrette de la tige de levage (2) à l'extrémité de la tige de levage en tirant sur le bouton et en poussant la tige en place. Relâcher le bouton.



- 6.** With the ball rod all the way down, push the tip of the ball rod through the lift rod strap (2) until it is aligned with the lift rod (1).

Le levier à rotule complètement en bas, insérer l'extrémité dans la barrette de la tige de levage (2) jusqu'à ce qu'il soit aligné à la tige de levage (1).

Handle Replacement Remplacement des manettes



Unscrew and remove existing handle.
Replace new handle and tighten it by hand.

Dévisser et enlever les manettes existantes.
Mettre les nouvelles en place et serrer à la main.

ENTRETIEN

Votre nouveau robinet est conçu pour fonctionner sans problème, des années durant. Le nettoyer périodiquement avec un chiffon doux pour qu'il conserve la même apparence qu'à l'état neuf. Éviter les nettoyeurs abrasifs, la laine d'acier et les produits chimiques forts puisqu'ils endommageront le fini et rendront votre garantie nulle.

Trouble - Shooting / Dépannage

If you've followed the instructions carefully and your faucet still does not work properly, take these corrective steps.

Si vous avez suivi attentivement les instructions et que votre robinet ne fonctionne toujours pas correctement, apporter les correctifs suivants.

Problem/Problème	Cause/Cause	Action/Correctif
Leaks underneath handle. <i>Fuites sous la manette.</i>	Retainer nut (3) has come loose. O-ring on cartridge is dirty or damaged. <i>L'écrou de fixation (3) s'est desserré. Le joint torique du cartouche est sale ou endommagé.</i>	Tighten the retainer nut (3). Clean or replace o-ring. <i>Serrer l'écrou de fixation (3). Nettoyer ou remplacer le joint torique.</i>
Aerator (8) leaks or has an inconsistent water flow pattern. <i>Le brise-jet (8) fuit ou la diffusion des jets qui s'en écoulent n'est pas uniforme.</i>	Aerator (8) is dirty or misfitted. <i>Le brise-jet (8) est mal ajusté ou sale.</i>	Unscrew the aerator (8) to check rubber packing or replace the aerator. <i>Dévisser le brise-jet (8) pour vérifier le joint en caoutchouc ou remplacer le brise-jet.</i>
Water will not shut off completely. <i>L'eau ne cesse pas complètement de couler.</i>	Seat & Spring Set (5) is dirty or broken. <i>Siège et ensemble ressort (5) est sale ou brisé.</i>	Remove handle and cartridge to check the seat & spring Set (5). Clean or replace it. <i>Enlever la manette et la cartouche pour vérifier siège et ensemble ressort (5). Le nettoyer ou le remplacer.</i>

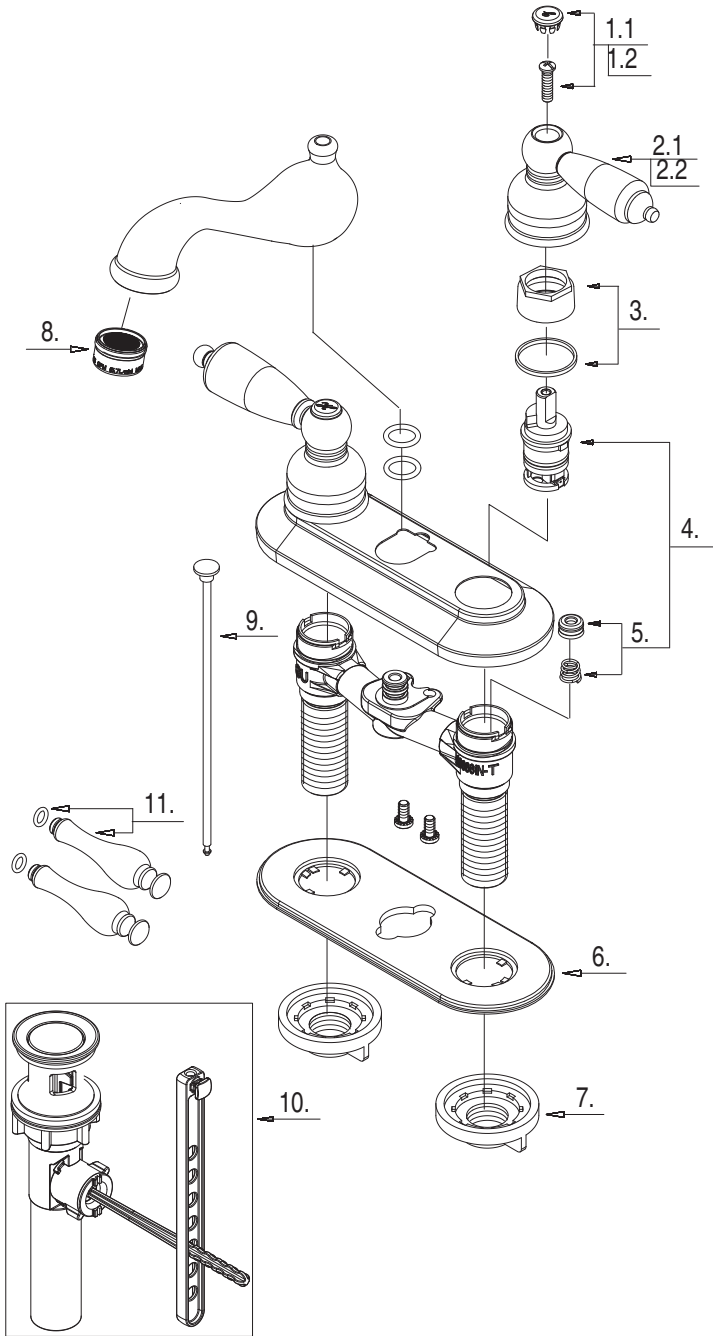
Need Help? Please call our toll-free Customer service line at **1-800-487-8372** for additional assistance or service.
Besoin d'aide? Veuillez communiquer avec notre service à la clientèle au numéro sans frais **1-800-487-8372** pour obtenir du service ou de l'aide additionnels.



Replacement Parts / Pièces de rechange

Keep this manual for ordering replacement parts.

Conserver ce manuel pour commander les pièces de rechange.



- 1.1 Index Button-Cold / Repère de température-froid
- 1.2 Index Button-Hot / Repère de température-chaud
- 2.1 Porcelain Handle Assembly-Cold / Assemblage de manette en porcelaine-froid
- 2.2 Porcelain Handle Assembly-Hot / Assemblage de manette en porcelaine-chaud
- 3 Retainer Nut & Washer / Écrou de serrage et rondelle
- 4 Cartridge Assembly / Assemblage de cartouche
- 5 Seat & Spring Set / Siège et ensemble ressort
- 6 Putty Plate / Plaque de mastic
- 7 Lock Nut Set / Ensemble d'écrou de blocage
- 8 Aerator / Brise-jet
- 9 Lift Rod / Tige de levage
- 10 Pop-up Assembly / Dispositif de vidange à bonde
- 11 Metal Handle Insert / Insertion pour manettes en metal

Need Help? Please call our toll-free Customer service line at **1-800-487-8372** for additional assistance or service.
Besoin d'aide? Veuillez communiquer avec notre service à la clientèle au numéro sans frais **1-800-487-8372** pour obtenir du service ou de l'aide additionnels.

eurostream®